

Quadro 357: Indicadores de Limpeza Urbana e Manejo dos Resíduos Sólidos.

Quadro 358: Indicadores do Sistema de Drenagem e Manejo das Águas Pluviais Urbanas (continua).

Quadro 359: Indicadores do Sistema de Drenagem e Manejo das Águas Pluviais Urbanas (continua).

Quadro 360: Indicadores do Sistema de Drenagem e Manejo das Águas Pluviais Urbanas (continua).

Quadro 361: Indicadores do Sistema de Drenagem e Manejo das Águas Pluviais Urbanas.

Quadro 362: Ações Emergenciais do Sistema de Abastecimento de Água.

Quadro 363: Ações Emergenciais do Sistema de Esgotamento Sanitário.

Quadro 364: Ações Emergenciais do Sistema de Limpeza Urbana e Manejo dos Resíduos Sólidos Urbanos.

Quadro 365: Ações Emergenciais do Sistema de Limpeza Urbana e Manejo dos Resíduos Sólidos Urbanos. (continuação)

Quadro 366: Ações Emergenciais do Sistema de Drenagem de Drenagem Urbana e Manejo de Águas Pluviais.

Quadro 367: Ações Emergenciais do Sistema de Drenagem de Drenagem Urbana e Manejo de Águas Pluviais

Quadro 368: Ações Emergenciais do Sistema de Drenagem de Drenagem Urbana e Manejo de Águas Pluviais.

Quadro 369: Atribuições das Unidades Envolvidas.

A – CARACTERIZAÇÃO GERAL DO MUNICÍPIO

1. HISTÓRICO

Na época do descobrimento do Brasil, a região onde está localizada Araucária, já era conhecida como Tindiquera. Viajantes que aqui estiveram nos séculos XVI e XVII, bem como os mapas da época, localizavam as grandes aldeias indígenas, aparecendo entre estas, a de Tindiquera.

Em 1.668, o Capitão Mor Gabriel de Lara doou uma sesmaria a Domingos Rodrigues da Cunha e seus filhos na região de Tindiquera. No final do século XVII, eram proprietários de terras na região o Alferes Gaspar Carrasco do Reis, Luiz da Cunha, Garcia Rodrigues Velho, o Capitão Manoel Ricam de Carvalho e o médico prático Paschoal Fernandes Leite, entre outros. Os habitantes de Tindiquera, bem como de todo Paraná, viviam em extrema pobreza.

Em 1.837, a Capela de Nossa Senhora da Luz de Tindiquera foi elevada a Capela Curada, um ano depois foram estabelecidas as primeiras divisas do bairro. Gradativamente, a população foi transferindo-se para as margens do Rio Iguaçu, e a sede do curato de Tindiquera passa para o local em que estava a capela de “Nossa Senhora dos Remédios do Yguassú”.

Através da Lei Provincial Nº 021, de 28 de fevereiro de 1.858, foi criada a Freguesia do Iguassú. Em 1.868, a Freguesia do Iguassú foi desligada de Curitiba e anexada como distrito de São José dos Pinhais até 1.888, quando volta a ser administrado por Curitiba.

A partir de 1.876, começou a corrente imigratória, isto no tempo do Império, principalmente por poloneses seguidos por alemães, italianos, ucranianos, que notavelmente deram à região um surto de progresso.

Assim, pelo Decreto Estadual Nº 40, de 11 de fevereiro de 1.890, foi criado o Município de Araucária, que teve seu nome sugerido pelo Dr. Victor Ferreira do Amaral.

Para os processos de colonização, o que se refere às questões ambientais se pode citar a dizimação da floresta, a prática de queimadas prejudicando, sobretudo, o solo, a contaminação da água e do solo pelo uso de agrotóxicos nas lavouras, além do desrespeito à legislação ambiental.

Originalmente, cerca de 80% da superfície do Município de Araucária era composta por densos pinheirais florestas com *Araucaria Augustifolia* (Floresta Ombrófila Mista), sendo possível verificar a profunda transformação ocorrida nos últimos 100 anos, decorrente de antropismos diversos nos processos de desenvolvimento do Município.

2. LOCALIZAÇÃO E ACESSOS

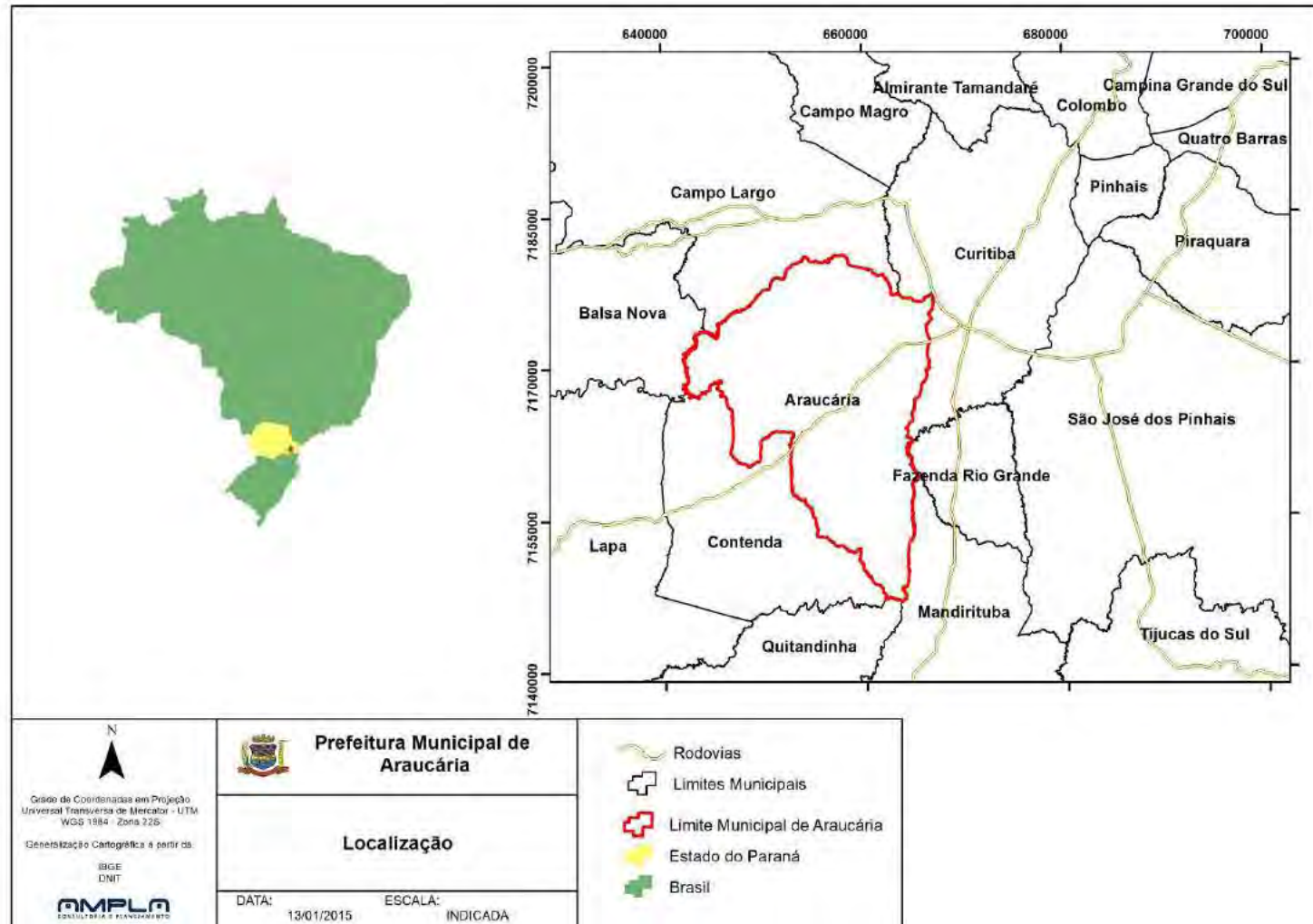
2.1. LOCALIZAÇÃO

Integrada à Região Metropolitana de Curitiba – RMC, no primeiro planalto paranaense, Araucária ocupa uma área de 460,85 km² e situa-se a 857m do nível do mar. O Município de Araucária faz parte do centro mais ativo e desenvolvido do Estado, com área de influência em crescente expansão e destaque na Região Sul do País.

Estrategicamente localizado em relação ao MERCOSUL, o Centro Industrial de Araucária – CIAR, com 46.137.500m² de área destinada ao polo industrial, sediando as indústrias já instaladas e reservada às novas implantações, conta com matéria-prima local disponível para atender, principalmente a Agroindústria e a Petroquímica, com infraestrutura, acesso rodoferroviário e fácil conexão com aeroportos e portos marítimos.

O município de Araucária faz divisa ao Norte: Campo Largo; Sul: Contenda, Quitandinha; Leste: Curitiba, Mandirituba e Fazenda Rio Grande; e Oeste: Campo Largo, Contenda e Balsa Nova, como pode ser visto na Figura 1.

Figura 1: Localização de Araucária.



2.2. PRINCIPAIS ACESSOS

Situada às margens do Rio Iguaçu, é cortada pela BR-476 – Rodovia do Xisto, via de interligação da Região Sudoeste do País. Está a 20 km do centro de Curitiba.

Para obter acesso a Curitiba, deve-se utilizar a BR-476, a Rodovia do Xisto, que liga Araucária até a Capital. A Figura 2 mostra o trajeto até Araucária, considerando como ponto de partida a capital Curitiba.

Figura 2: Acesso Rodoviário ao Município de Araucária/PR.



O Quadro 1 apresenta as distâncias por vias terrestres entre Araucária e outros municípios e capitais importantes.

Quadro 1: Distâncias de Araucária às Principais Cidades.

Cidade - UF	Distância em km
Foz do Iguaçu - PR	627
Curitiba - PR	28
Paranaguá - PR	108
Londrina - PR	380
Maringá - PR	404
São José dos Pinhais - PR	33

Fonte: DER/PR

3. CARACTERÍSTICAS FÍSICAS

3.1. GEOLOGIA

As rochas do Paraná formam compartimentos distintos e abrangem um extenso intervalo do tempo geológico, com idades de 2,8 bilhões de anos até o presente. Na baixada litorânea, Serra do Mar e Primeiro Planalto, encontram-se rochas magmáticas e metamórficas mais antigas, recobertas parcialmente por sedimentos recentes de origem marinha e continental. O Segundo Planalto constitui a faixa de afloramento dos sedimentos paleozóicos da Bacia do Paraná. Sobrepostas a estes sedimentos ocorrem as rochas vulcânicas de idade mesozóica do Grupo Serra Geral, formando o Terceiro Planalto, recobertas por sedimentos cretáceos no noroeste do Estado. Sedimentos recentes ocorrem em todas as regiões, principalmente nos vales dos rios, além de outros tipos de depósitos inconsolidados.

A geologia da área urbana de Araucária é simples, sendo representada pela ocorrência das seguintes unidades geológicas ou litoestratigráficas: Aluviões, Complexo Cristalino (Embasamento) e Formação Guabirotuba (Bacia Sedimentar de Curitiba).

A área apresenta um relevo relativamente suave, com altitudes variando entre 860 e 940 metros, sendo dividida em três aspectos morfogênicos, intimamente ligados às litologias sobre as quais foram esculpidos. Regiões Planas, onde aflora a Formação Guabirota Colinas Baixas e Arredondadas sobre os migmatitos Planícies Aluvionares, nos fundos dos vales dos rios da região.

Abaixo está apresentado o mapa geológico do Estado do Paraná, na Figura 3 e na Figura 4 o mapa geológico de Araucária.

Figura 3: Mapa Geológico do Paraná.

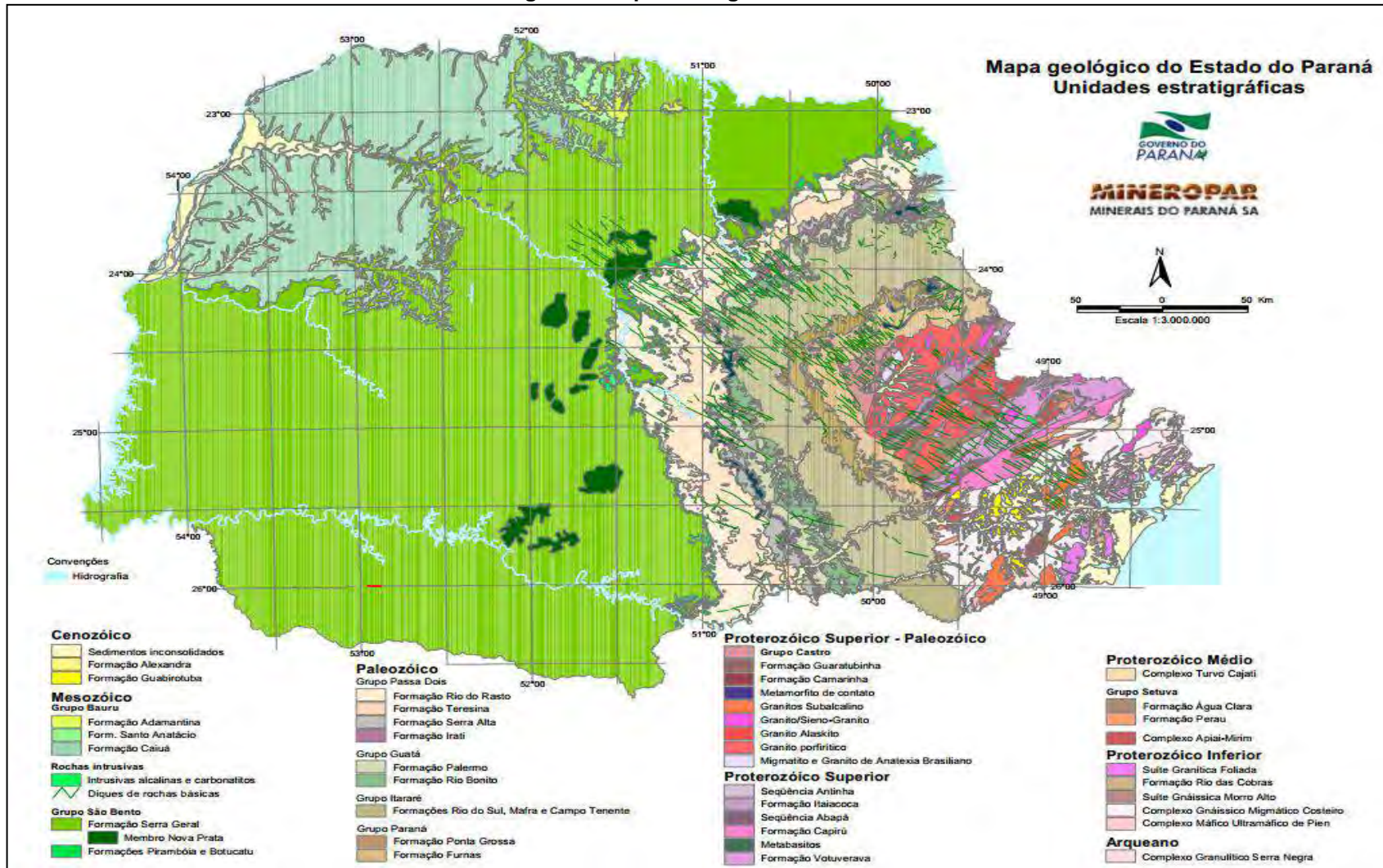
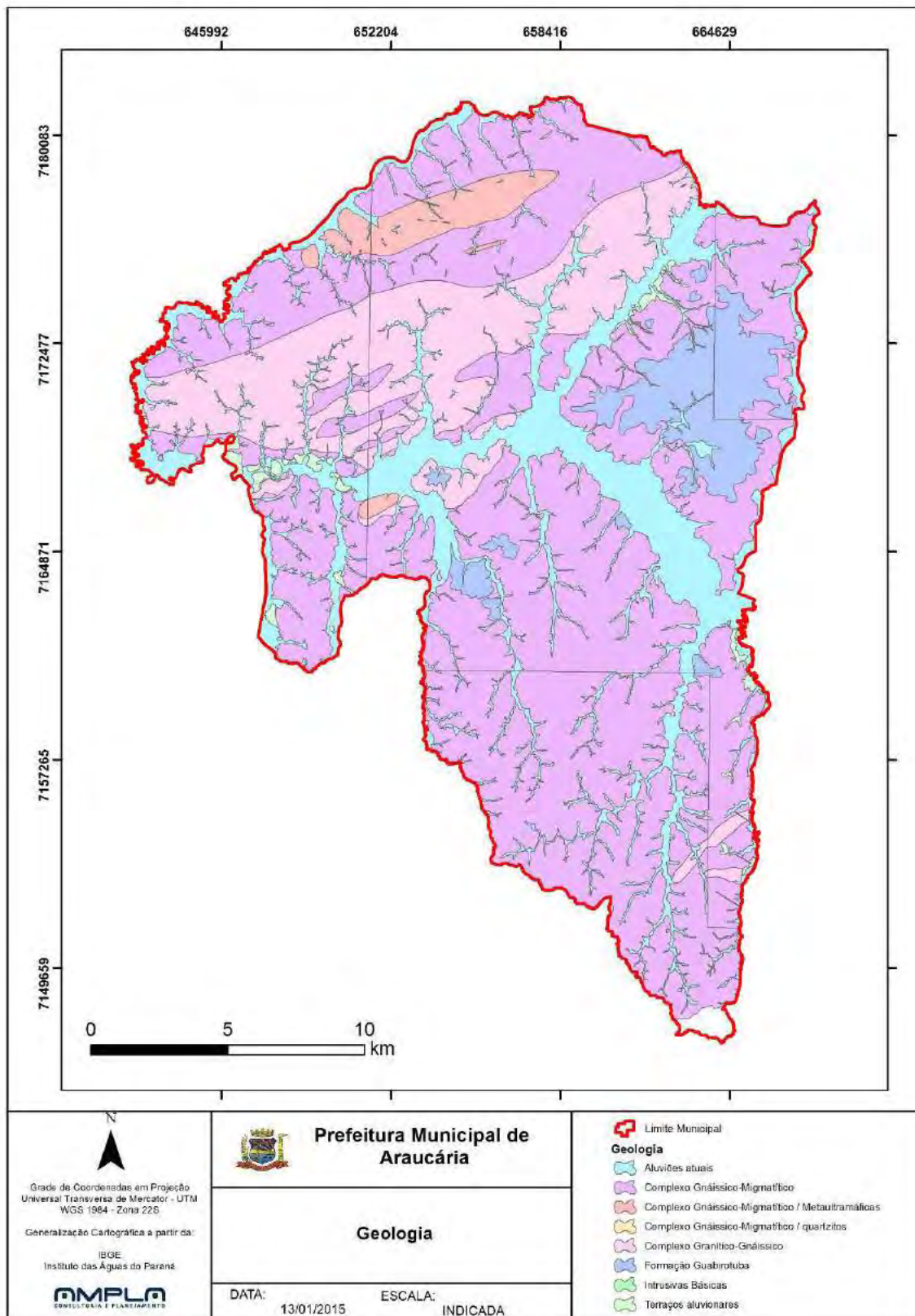


Figura 4: Mapa Geológico de Araucária.

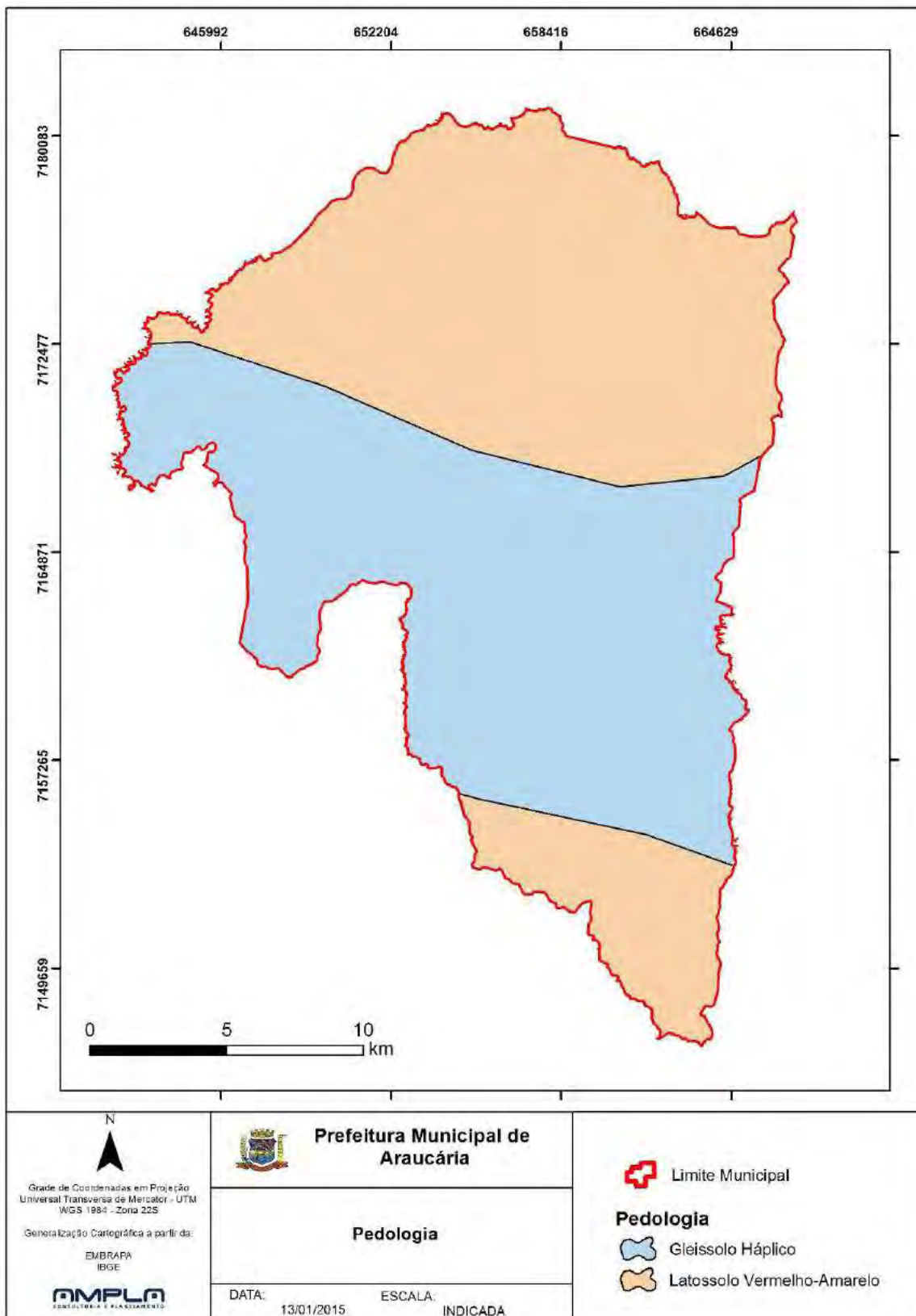


3.1.1. Solos

De acordo com o agrônomo russo Dokoutchaev, o solo é resultante das ações de climas e organismos sobre a rocha e o relevo; e que a maior evolução destes solos está relacionada com o tempo geológico. A doutrina especializada demonstra vários métodos analíticos voltados à pedologia para caracterizar as propriedades dos solos. Nakashima (1999) diz que a abordagem, baseada nas relações solos versus fatores de meio deu aos estudos do solo uma característica mais atualista.

As relações entre topografia, geologia, clima, vegetação e tempo de evolução resultam em diversos tipos de solos. Existe o predomínio no Município do Latossolo Vermelho-Amarelo e também Gleissolo Háplico, conforme Figura 5, abaixo:

Figura 5: Mapa Pedológico de Araucária.



3.2. HIDROGEOLOGIA

Geologicamente, a área do Município de Araucária compreende terrenos com litologias e idades bem distintas, ou seja: predominância de metamorfitos pré-cambrianos - que constituem o embasamento cristalino de toda a área; e os sedimentos inconsolidados, com idades provavelmente miocênicas a pleistocênicas constituindo os domínios da Bacia Sedimentar de Curitiba.

Os migmatitos, bem como as rochas granitoides e gnáissicas, representam as unidades aquíferas do embasamento cristalino da Região Metropolitana de Curitiba (RMC). Estas rochas ocupam uma área de aproximadamente 7.500 km², no Primeiro Planalto Paranaense, numa faixa que abrange o município de Curitiba, parte dos municípios de Araucária, Almirante Tamandaré, Campina Grande do Sul, Campo Largo, Colombo, Piraquara, Quatro Barras e São José dos Pinhais.

A taxa média anual de chuvas na região é em torno de 1.500 mm. A infiltração e a percolação das águas se fazem através de geoestruturas em geral, a exemplo de diaclases e falhas geológicas. O manto de alteração das rochas e os sedimentos quaternários encontram-se saturados com água e funcionam como reguladores da recarga dos aquíferos durante todo o ano.

As estruturas através das quais circulam as águas distribuem-se preferencialmente entre 60 e 150 m de profundidade. SALAMUNI (1981) menciona a existência de fraturamentos de interesse hidrogeológico localizados aos 335 m de profundidade. A vazão média deste aquífero é da ordem de 13.000 L/h/poço e os valores máximos de capacidades específicas raramente superam 300 L/h/m.

3.3. CLIMATOLOGIA

O clima paranaense é predominantemente subtropical úmido. A temperatura varia entre 14°C e 22°C, e o clima é mais frio na porção sul dos planaltos do interior. Os índices pluviométricos variam entre 1.500mm a 2.500 mm anuais, sendo que os

menores acumulados de chuvas distribuem-se pelo extremo noroeste, norte e nordeste do Estado, enquanto as maiores no litoral, junto às serras, nos planaltos do centro-sul e do leste paranaense. De acordo com a classificação Köppen (1948), o Estado do Paraná apresenta climas do tipo C (Mesotérmico) e do tipo A (Tropical Chuvoso), subdivididos da seguinte forma (SANTO JR, 2008):

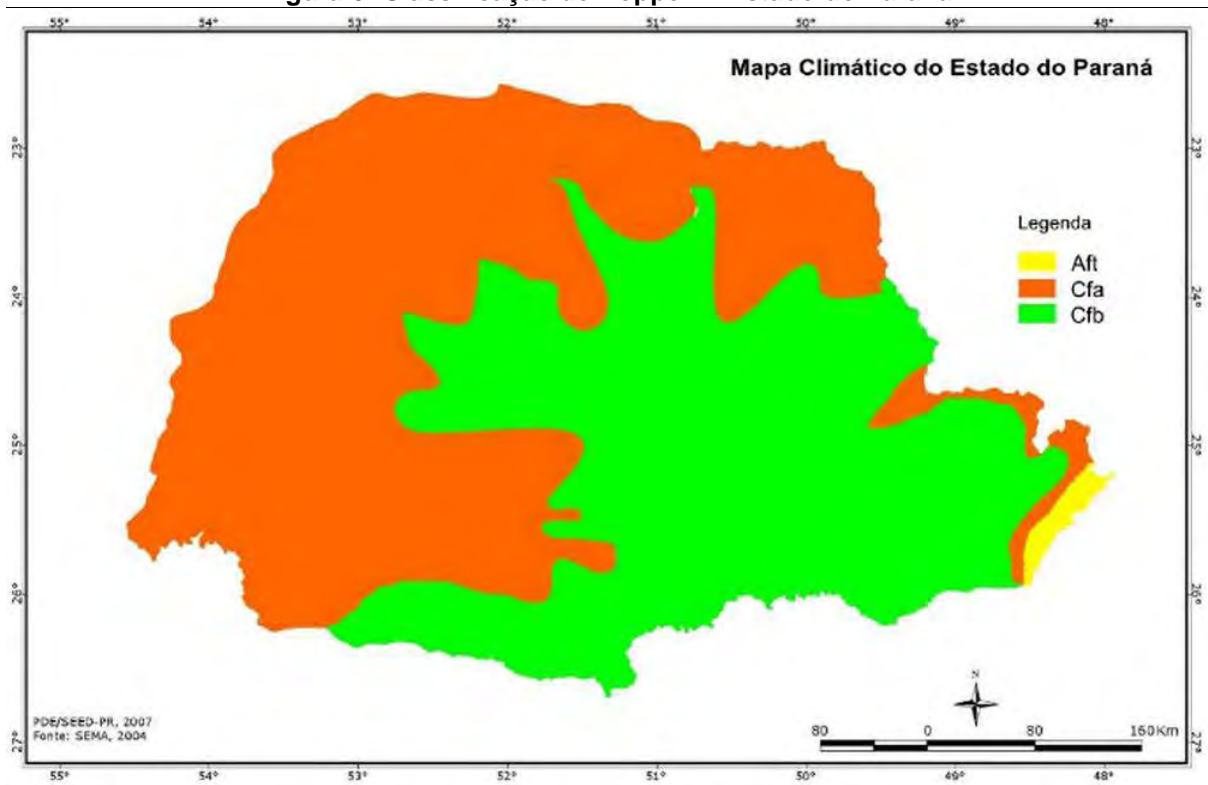
Aft – Clima Tropical Superúmido (Tropical Chuvoso). Com média do mês mais quente acima de 22°C e do mês mais frio superior a 18°C, sem estação seca e isento de geadas. Aparece em todo o litoral e na porção oriental da Serra do Mar.

Cfa – Clima Subtropical Úmido (Mesotérmico). Com média do mês mais quente superior a 22°C e no mês mais frio inferior a 18°C, sem estação seca definida, verão quente e geadas menos frequentes. Distribuindo-se pelo Norte, Centro, Oeste e Sudoeste do Estado, como também pelo vale do Rio Ribeira.

Cfb – Clima Subtropical Úmido (Mesotérmico). Com média do mês mais quente inferior a 22°C e do mês mais frio inferior a 18°C, não apresenta estação seca, verão brando e geadas severas e frequentes. Distribui-se pelas terras mais altas dos planaltos e das áreas serranas (Planaltos de Curitiba, Campos Gerais, Guarapuava, etc.).

A Figura 6 apresenta o Estado do Paraná segundo a classificação de Köppen.

Figura 6: Classificação de Köppen – Estado do Paraná.

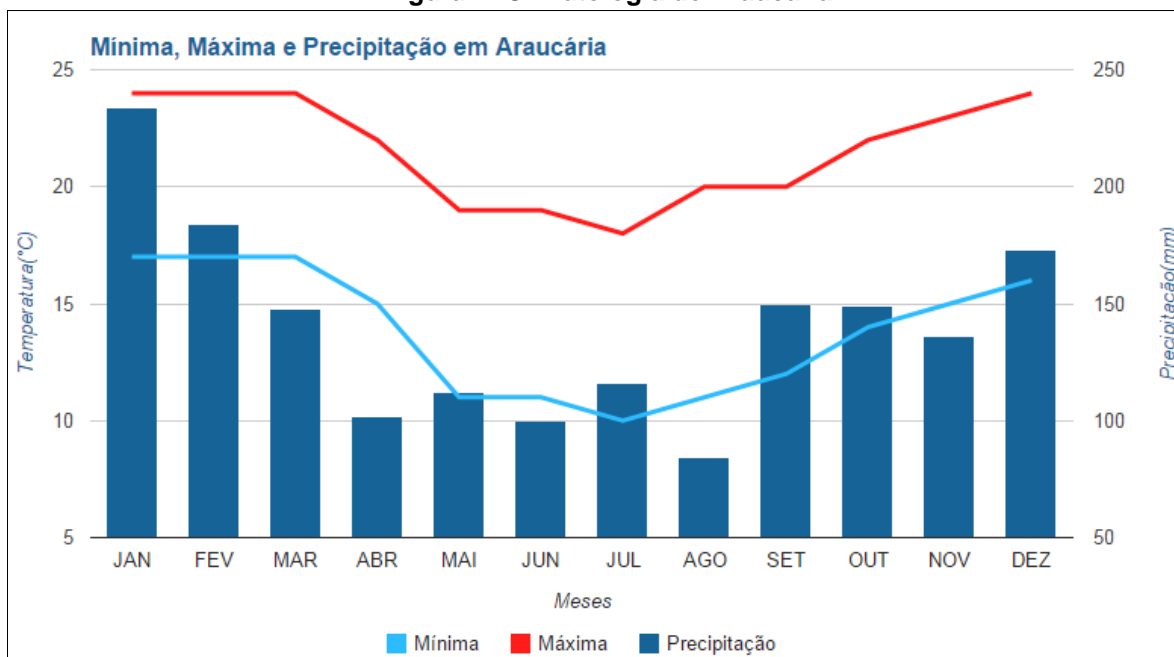


Fonte: SEMA, 2004

O município de Araucária é caracterizado por possuir clima subtropical úmido do tipo Cfb.

A Figura 7 apresenta a caracterização climatológica do município de Araucária, onde se observam as máximas e mínimas de temperatura, assim como a precipitação em todos os meses do ano. A base destes dados é uma série histórica realizada entre os anos de 1961 e 1990, sendo estes, os dados mais atualizados disponíveis para climatologia fornecidos pelo Instituto Nacional de Meteorologia – INMET.

Figura 7: Climatologia de Araucária



Fonte: INMET

No Quadro 2 observam-se os dados referentes aos apresentados na Figura 7.

Quadro 2: Quadro Climático do Município de Araucária

Mês	Temperatura Mínima (°C)	Temperatura Máxima (°C)	Precipitação (mm)
Janeiro	17	24	234
Fevereiro	17	24	184
Março	17	24	148
Abril	15	22	102
Mai	11	19	112
Junho	11	19	100
Julho	10	18	116
Agosto	11	20	84
Setembro	12	20	150
Outubro	14	22	149
Novembro	15	23	136
Dezembro	16	24	173

Fonte: INMET

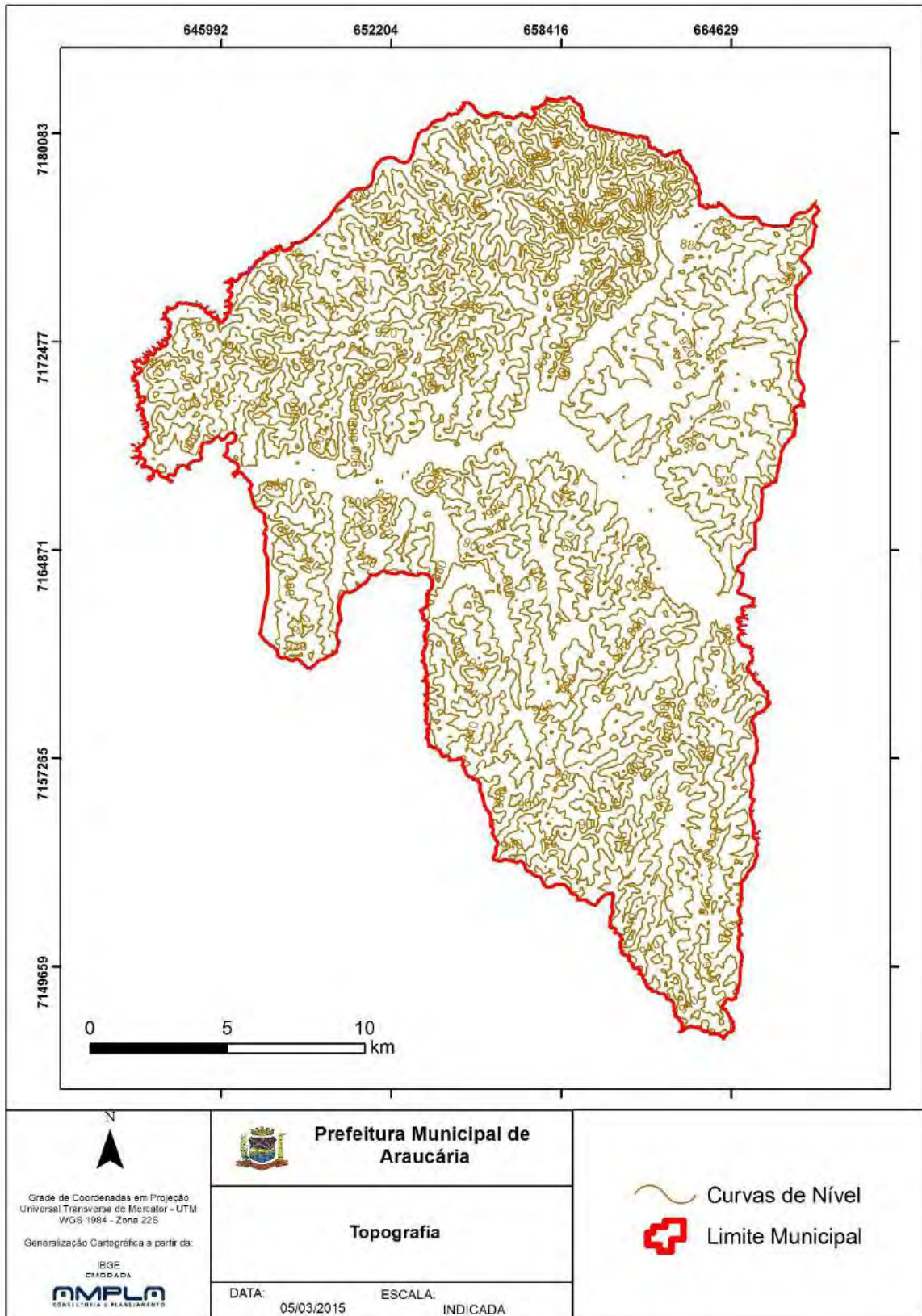
De acordo com os dados apresentados, o clima do município de Araucária apresenta temperatura média anual de 17,7°C, sendo a média das máximas de 21,58°C e a média das mínimas de 13,83°C. A precipitação anual média do município de Araucária é de 140,66 mm/mês.

3.4. TOPOGRAFIA

O Município de Araucária apresenta elevações que variam de 860m a 990m, tendo a porção Norte do território mais elevado, onde estão situadas a APA do Rio Verde e a APA do Rio Passaúna. Na Figura 8, estão apresentadas as curvas de nível do Município de Araucária e suas respectivas cotas.

A análise de dados altimétricos, possibilita o reconhecimento do relevo que por sua vez interfere decisivamente no processo erosivo do solo, principalmente através do escoamento superficial da água, ponto relevante no estudo da delimitação de usos do solo para o processo de urbanização de uma determinada área.

Figura 8: Topografia



3.5. HIDROGRAFIA

O município de Araucária está localizado sobre o divisor de água de 9 bacias hidrográficas, contemplando todo o seu território municipal. Destaca-se no município a passagem de um dos principais rios da bacia do Rio Paraná, o Rio Iguaçu que tem algumas de suas principais nascentes no Estado de Santa Catarina, percorrendo o sentido Leste-Oeste cortando o Estado do Paraná.

A maioria dos rios e ribeirões são drenados para o Rio Iguaçu, destacando-se, por exemplo, o Rio Passaúna, Rio Barigüi, Ribeirão Campina das Pedras, afluentes do rio Iguaçu pela margem esquerda: os Rio Capivari e Rio das Antas, Rio Faxinal e outros.

A hidrografia do Município de Araucária está apresentada de forma detalhada no item G – Drenagem e Manejo de Águas Pluviais Urbanas, assim como os mapas de localização dos cursos de água.

3.6. VEGETAÇÃO

O Estado do Paraná apresenta algumas regiões fitogeográficas, onde predominam determinado tipo de vegetação. A Figura 9 apresenta as regiões fitogeográficas existentes no Estado do Paraná.

Com um clima subtropical úmido mesotérmico(cbf), e altitudes superiores a 800m, foi propício o desenvolvimento de uma cobertura vegetal exuberante presente no Município, formada por florestas subtropicais perenifólias e subperenifólias.

Originalmente, ocorre vegetação rasteira de várzea, em pequenas inclusões. Em algumas reservas, encontram-se matas de Araucária, *Araucaria angustifolia*, ainda preservadas, porém com pouca expressão, estas, sempre representam a área de maior importância para a indústria madeireira, tendo sustentado esse tipo de economia durante aproximadamente 150 anos, até 1960, quando começou o declínio por escassez de matéria-prima.

A *Araucaria angustifolia*, mais conhecida como Pinheiro do Paraná, é conhecida como símbolo do Estado do Paraná, por ser a árvore dominante desta região, caracterizando sua paisagem.

O Município de Araucária possui 8% de matas em seu território, sendo 5% de reservas legais, de acordo com dados fornecidos pelo INPE – Instituto Nacional de Pesquisas Espaciais.

Atualmente, há o predomínio de bracatingas, campos limpos e campinas, com alguns remanescentes exemplares de *Araucaria angustifolia* isolados ou em formações compactas.

3.6.1. Áreas de Preservação Ambiental

No Município de Araucária foram identificadas três áreas de preservação ambiental, sendo elas (Figura 10):

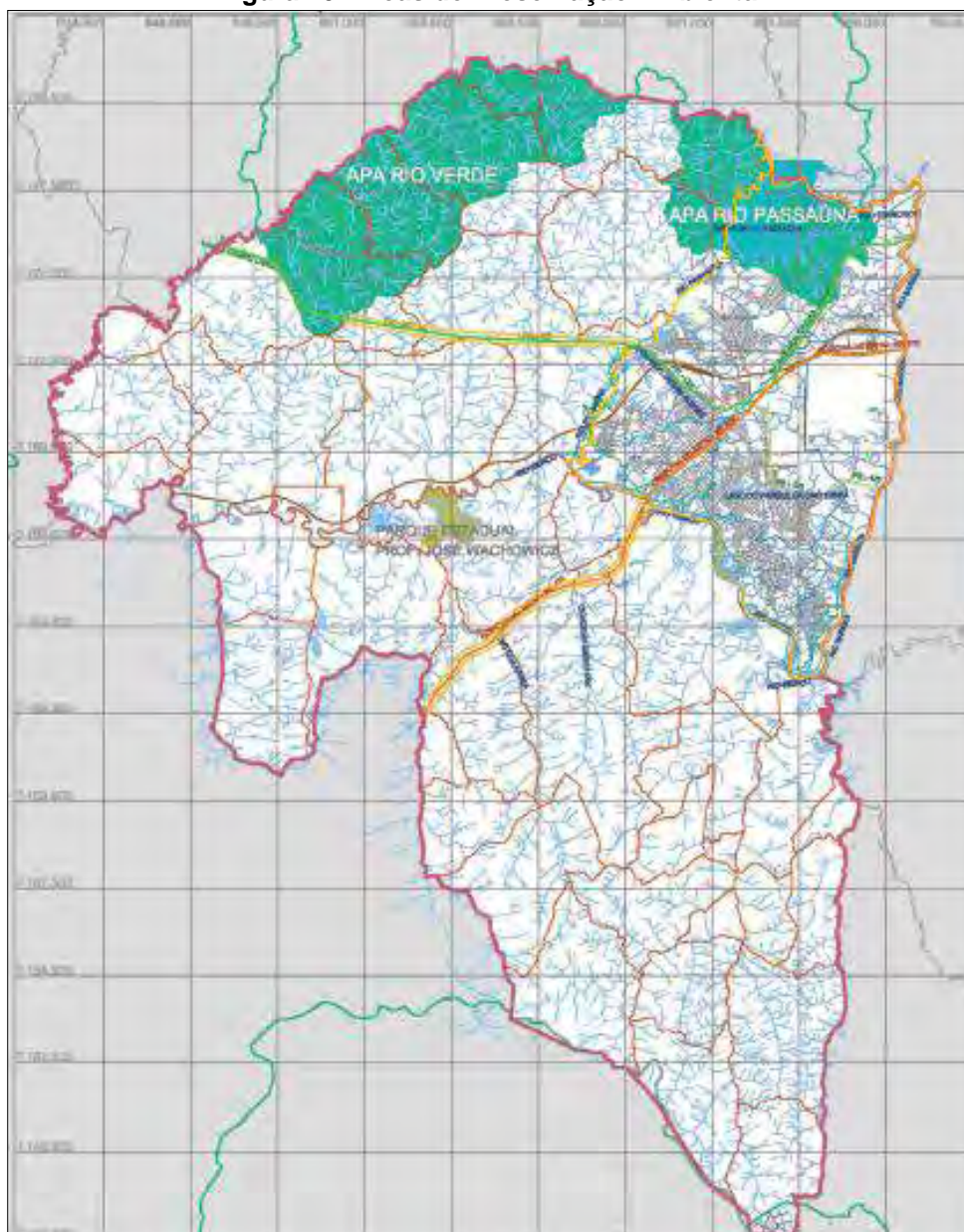
- **Área de Proteção Ambiental do Rio Verde (APA do Rio Verde):** delimitada pelo Decreto Estadual nº 2375, de 28 de julho de 2.000. Localizada nos municípios de Araucária e Campo Largo, com área aproximada de 147,56 km², compreende as áreas a montante da barragem, em área de contribuição hídrica da represa do Rio Verde.

No território de Araucária, a área corresponde à drenagem da margem esquerda do reservatório, até encontrar a divisa a norte com o município de Campo Largo.

- **Área de Proteção Ambiental do Rio Passaúna (APA do Rio Passaúna):** definida pelo Decreto Estadual nº 5.063/2001. Localizada nos municípios de Araucária, Campo Largo e Curitiba, com área aproximada de 156,90 km², compreende as áreas a montante da barragem, em área de contribuição hídrica da represa do Rio Passaúna. No território de Araucária apenas uma pequena porção do território está dentro da APA e corresponde àquela referente à drenagem da margem esquerda e direita do reservatório, até encontrar a divisa a norte com os municípios de Campo Largo e Curitiba.

- **Parque Estadual Professor José Wachowicz:** definido pelo Decreto Estadual nº 5.766/2002. Localizado integralmente no município de Araucária, com área total de 119,05 hectares, é constituído por duas áreas: área 1 com 110,50 hectares e área 2 com 8,55 hectares, no entanto ainda não foram desapropriadas. O Parque é classificado como Unidade de Proteção Integral.

Figura 10: Áreas de Preservação Ambiental



Fonte: PLHIS, 2011.

4. INFRAESTRUTURA

O acesso aos serviços de saneamento básico é uma questão primordial às cidades de todo o Brasil, assim como para o Município de Araucária, e está diretamente ligado à infraestrutura que é oferecida aos municípios. Extratos mais pobres da população urbana, sobretudo nas periferias metropolitanas, como é o caso da Região Metropolitana de Curitiba, ainda encontram-se excluídas do acesso aos serviços com reflexos na saúde humana, e na qualidade de vida das pessoas.

A infraestrutura urbana pode ser entendida como o conjunto de equipamentos que associado aos recursos humanos, desempenham a função de prestar serviços essenciais para a sociedade. Essas infraestruturas devem suprir as demandas essenciais da vida urbana, compreendendo o atendimento aos serviços de saneamento básico, energia elétrica, saúde, educação, cultura, lazer, transporte, e entre outros.

A infraestrutura cumpre papel fundamental na estruturação do espaço urbano. A abertura de ruas, ao longo das quais serão instaladas as redes de saneamento e de energia elétrica, é o primeiro passo do processo de urbanização. O que caracteriza os lotes urbanos, no interior do qual serão erguidas as edificações é a conexão às redes de infraestrutura, que permite o acesso aos serviços de abastecimento de água, esgotamento sanitário, distribuição de energia elétrica, telecomunicações e transportes.

A seguir, estão apresentados os levantamentos de dados a cerca dos equipamentos de infraestrutura oferecidos aos moradores do Município de Araucária, onde observamos um grau de desenvolvimento alto e um grande acesso à população aos básicos.

4.1. LEGISLAÇÃO

As legislações vigentes no Município de Araucária, nas esferas Federal, Estadual e Municipal, relacionadas ao saneamento, serão destacadas em cada Diagnóstico dos respectivos sistemas de saneamento.

4.1.1. Política Municipal de Saneamento

O Município de Araucária, até o presente momento, não possui uma Política Municipal de Saneamento implementada por lei.

4.1.2. Plano Diretor do Município

O Plano Diretor é uma lei municipal que estabelece diretrizes para a ocupação da cidade. Ele identifica e analisa as características físicas, as atividades predominantes e as vocações da cidade, os problemas e as potencialidades. É um conjunto de regras básicas que determinam o que pode e o que não pode ser feito em cada parte da cidade. É um processo de discussão pública que analisa e avalia a cidade para depois formular a cidade que a sociedade deseja. Desta forma, a prefeitura em conjunto com a sociedade, busca direcionar a forma de crescimento, conforme uma visão de cidade coletivamente construída e tendo como princípios uma melhor qualidade de vida e a preservação dos recursos naturais. O Plano Diretor deve, portanto, ser discutido e aprovado pela Câmara de Vereadores e sancionado pelo prefeito. O resultado, formalizado como Lei Municipal, é a expressão do pacto firmado entre a sociedade e os poderes Executivo e Legislativo.

O Plano Diretor Municipal de Araucária foi instituído pela Lei Complementar N.º 5/2006, nos termos do Artigo 182 da Constituição Federal; do Capítulo III da Lei nº. 10.257, de 10 de julho de 2001 - Estatuto da Cidade - e do Título IV, Capítulo II, da Lei Orgânica do Município de Araucária, destaca-se o art. 6º:

Art. 6º - A função social da política de desenvolvimento municipal de Araucária corresponde ao direito à cidade para todos os seus cidadãos, que compreende os direitos à terra, moradia, **saneamento ambiental**, meio ambiente, infraestrutura, serviços públicos, educação, saúde, segurança pública, transporte coletivo, mobilidade urbana e acessibilidade, trabalho, cultura, lazer e informação, nas áreas urbana e rural.

É função do Plano Diretor definir e prever como serão usados e ocupados os diversos espaços do município, a área de expansão das indústrias e das atividades econômicas em geral, além das áreas de expansão para o uso habitacional, vide Quadro 3. A necessidade do controle do uso do solo urbano visa equilibrar e harmonizar o interesse geral da coletividade com o direito individual de seus membros no uso da propriedade particular, no exercício das atividades urbanas e até a utilização do domínio público.

Quadro 3: Parâmetros para Ocupação

MACROZONA	LOTE MÍNIMO	COEFICIENTE APROVEITAMENTO	INSTRUMENTOS	USOS PREDOMINANTES
Uso Rural	Módulo INCRA	-	-	Atividades Rurais
Interesse Ambiental	Conforme Decretos Estaduais 2375/2000, 5063/2001 e 6390/2006	Conforme Decretos Estaduais 2375/2000, 5063/2001 e 6390/2006	-	Conforme Decretos Estaduais 2375/2000 5063/2001 e 6390/2006 e atividades rurais que não comprometam a qualidade hídrica da bacia na Bacia do Faxinal.
Uso Residencial Urbano	Definido conforme Lei de Zoneamento	Definido conforme Lei de Zoneamento	Definido conforme Lei de Zoneamento	Residencial Comércio e Serviço Local Institucional – de Acordo com Lei de Zoneamento
Uso Industrial e Serviços	Definido conforme Lei de Zoneamento	Definido conforme Lei de Zoneamento	Definido conforme Lei de Zoneamento	Comércio Serviços Institucional Indústria – de acordo com Lei de Zoneamento

Fonte: Plano Diretor Participativo de Araucária

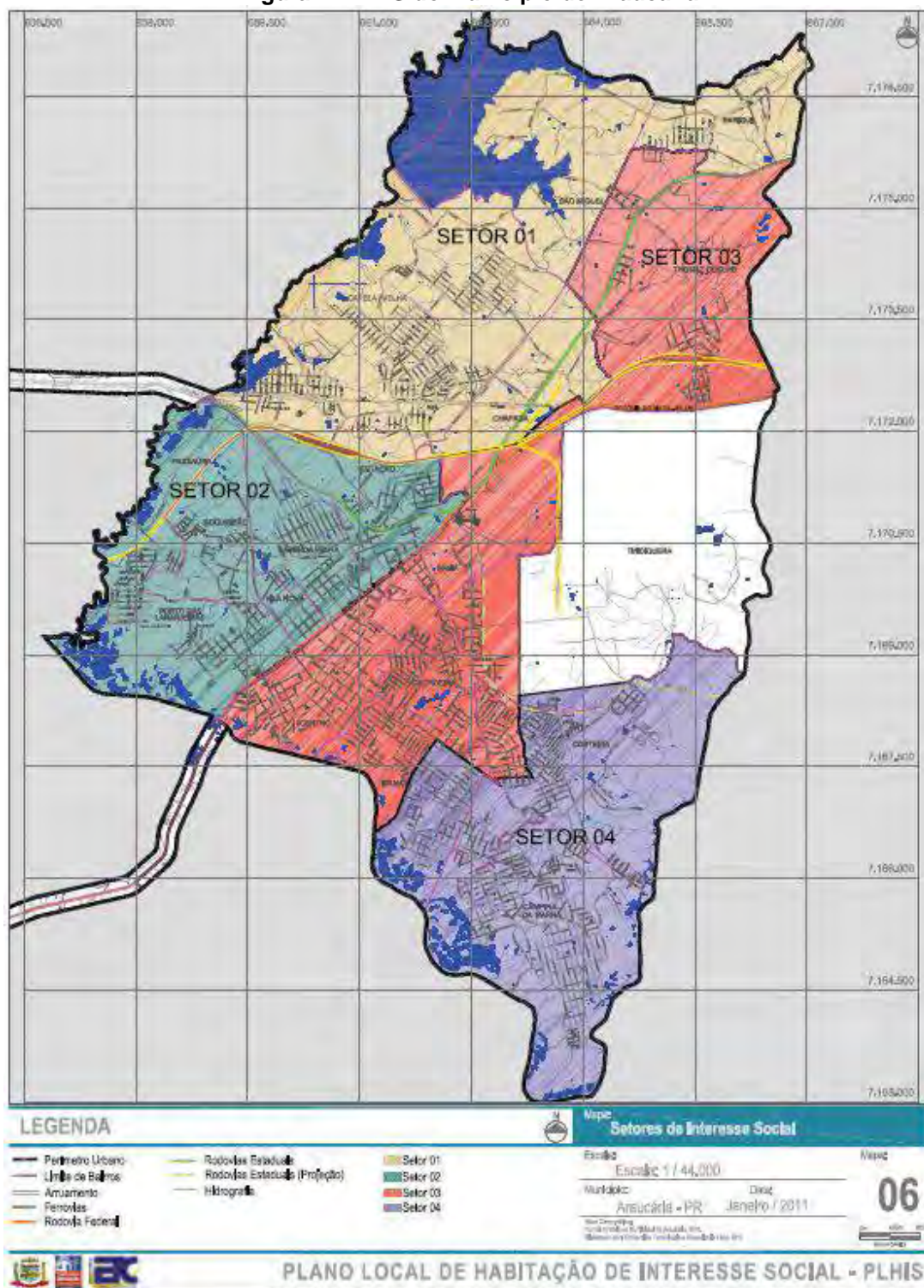
As zonas especiais terão regulamentação própria por determinação do Poder Público Municipal, cabendo a Prefeitura fazer cumprir as exigências mínimas regulamentadas na legislação municipal.

4.1.3. Zonas Especiais de Interesse Social

As ZEIS têm como objetivos:

- Permitir a inclusão urbana de parcelas da população que se encontra à margem do mercado legal de terras;
- Possibilitar a extensão dos serviços e da infraestrutura urbana nas regiões não atendidas;
- Garantir a melhoria da qualidade de vida e equidade social entre as ocupações urbanas.

Figura 11: ZEIS do Município de Araucária



Fonte: PLHIS

Conforme visto na Figura 11, foram definidos os seguintes setores:

- SETOR 01 – Bairro Barigui, São Miguel, Capela Velha e Chapada;

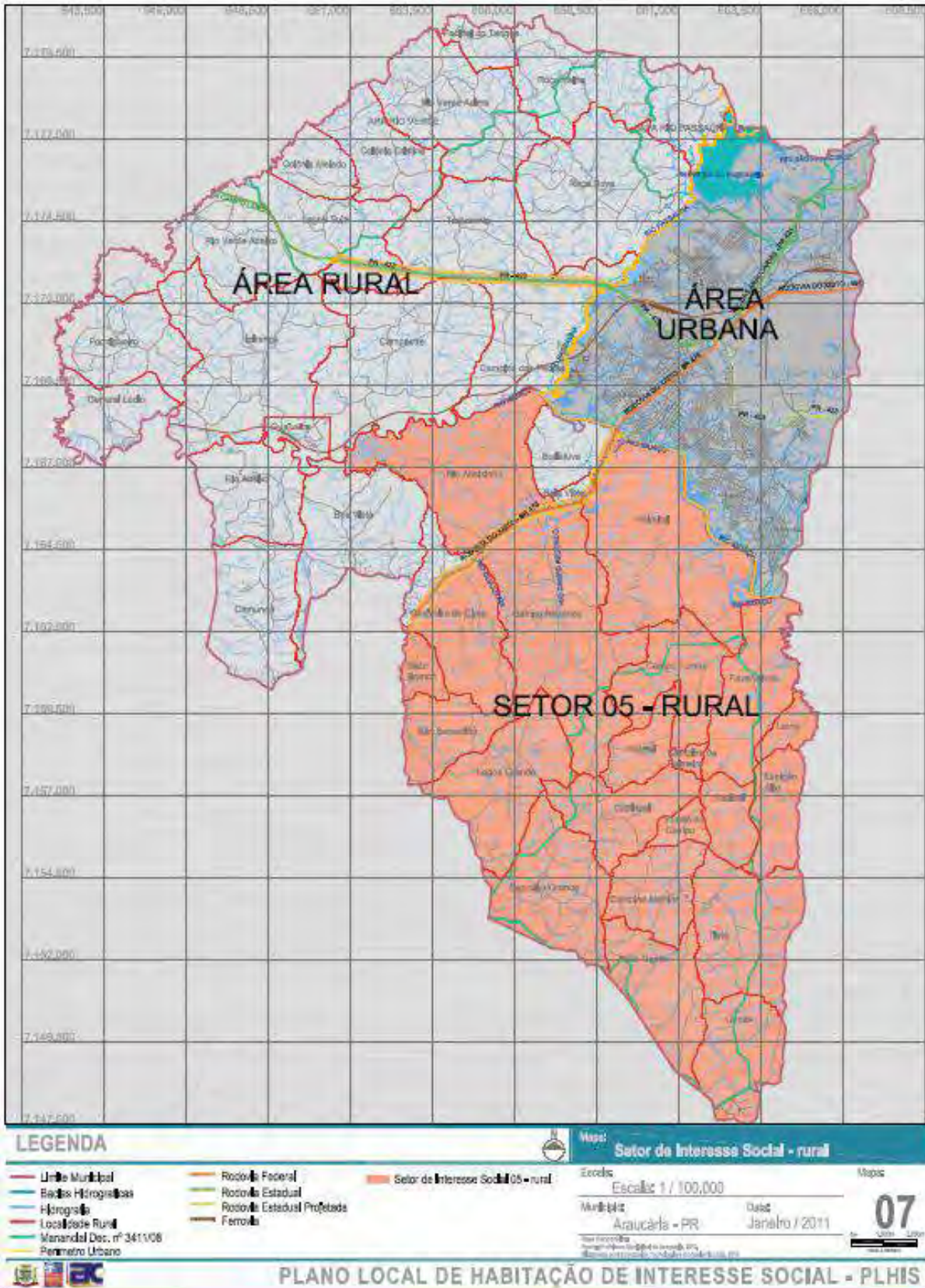
- SETOR 02 – Bairro Estação, Passaúna, Boqueirão, Fazenda Velha, Vila Nova e Porto das Laranjeiras;
- SETOR 03 – Bairro Thomaz Coelho, Sabiá, Cachoeira, Centro, parte bairro Iguaçu e parte bairro Costeira;
- SETOR 04 – Bairro Campina da Barra, parte do bairro Iguaçu e parte do bairro Costeira.

No que tange a área rural, foi definido apenas um setor de interesse social, compreendendo a porção do território onde existem problemas habitacionais (precariedade habitacional e infraestrutura), vide Figura 12:

- SETOR 05 - RURAL – Localidade de Rio Baixinho, Guajuvira de Cima, Campo Redondo, Palmital, Mato Branco; São Sebastião, Lagoa Grande, Campo Tomaz, Ponzal, Campina da Palmeira, Fazendinha, Capinzal, Capoeira Grande, Campina Martins, Fundo do Campo, Faxinal, Lavra, Espigão Alto, Mato Dentro, Tietê, e Onças.

Segundo o Plano Local de Habitação de Interesse Social do Município de Araucária, foram identificadas áreas com características e deficiências comuns e então agrupadas em setores para uma melhor análise. De uma forma geral, as comunidades enquadradas nas ZEIS, possuem um rendimento médio mensal que varia de 1 a 4 salários mínimos. Há problemas de infraestrutura de saneamento – abastecimento de água e esgotamento sanitário, menos da metade dos domicílios é atendido com estes serviços básicos – pavimentação precária, quando existente. Além dos problemas de ocupações irregulares, sejam elas em Áreas de Preservação Permanente ou em Áreas de Inundação.

Figura 12: Setor Rural



Fonte: PLHIS

4.2. AVALIAÇÃO SISTEMÁTICA DOS SERVIÇOS PRESTADOS

Um dos primeiros mecanismos de participação e controle social na gestão política de saneamento básico faz parte do próprio Plano Diretor do Município de Araucária, além do Plano Local de Habitação de Interesse Social do Município de Araucária e do Plano de Mobilidade Urbana de Araucária.

Demais instrumentos como cadastros técnicos, sistemas de informações e controle social dos sistemas de saneamento, serão implementados a partir deste Plano Municipal de Saneamento Básico.

4.3. HABITAÇÃO

Os domicílios são classificados como particulares quando destinados à habitação de uma pessoa ou de um grupo de pessoas cujo relacionamento é ditado por laços de parentesco, dependência doméstica ou, ainda, normas de convivência.

Os dados existentes relativos ao setor habitacional são os levantados nos últimos 3 censos demográficos (1991, 2000 e 2010). No Quadro 4 estão apresentados estes dados relativos ao número de domicílios particulares permanentes do município de Araucária.

Quadro 4: Número de Domicílios

	1991	2000	2010
Domicílios - Particulares	16.639	28.241	39.903
Domicílios - Particulares Ocupados	14.794	25.193	35.501
Domicílios - Particulares Não Ocupados	1.845	3.048	4.402
Domicílios - Total	16.649	28.251	40.056

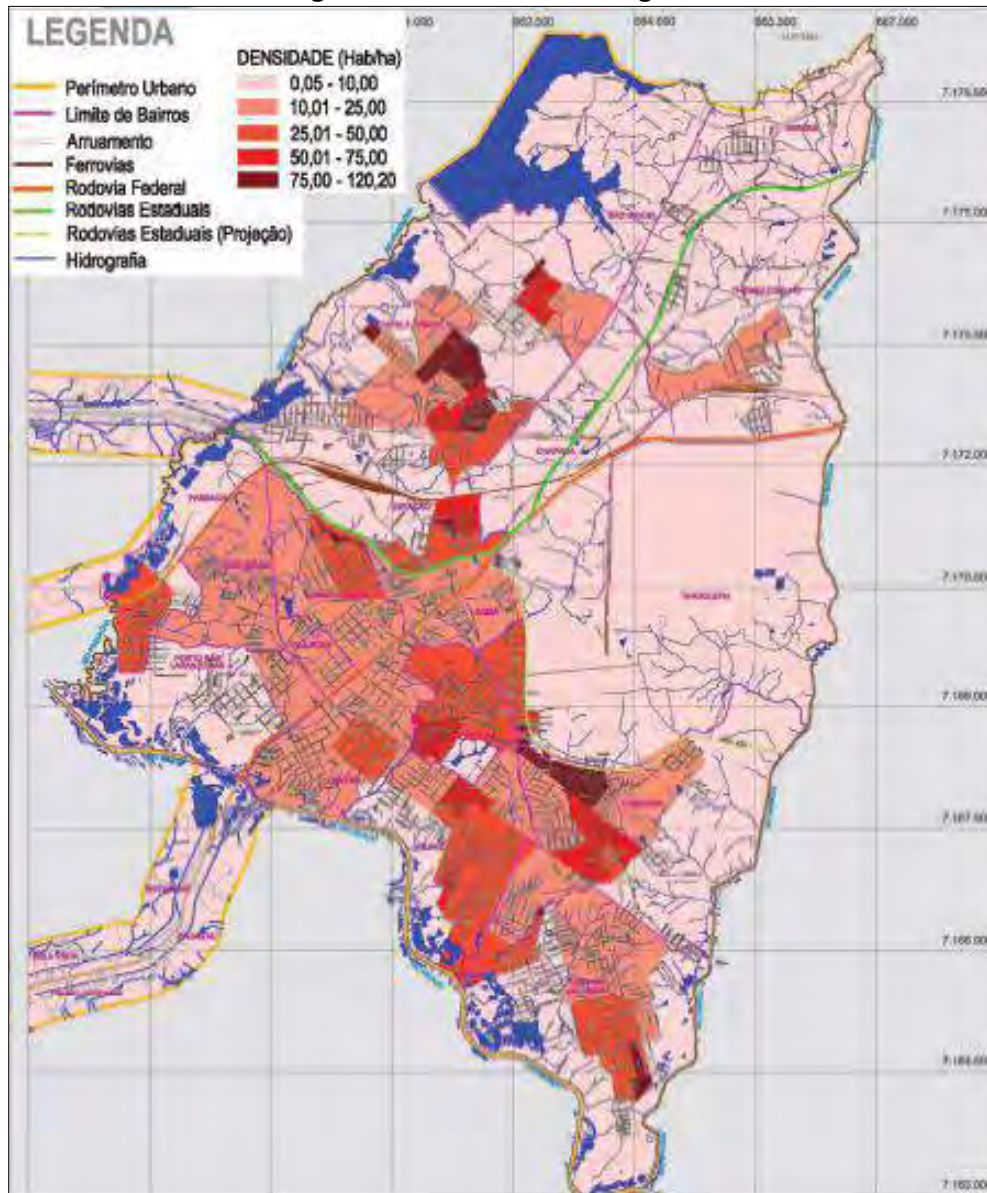
Fonte: IPARDES

4.3.1. Densidade Demográfica

Densidade demográfica, densidade populacional ou população relativa é a medida expressada pela relação entre a população e a superfície do território, geralmente aplicada ao analisar a ocupação de determinada cidade. No ano de 2010, o Município

de Araucária tinha como população total 119.123 habitantes e sua densidade demográfica era de 258,48 hab/km². A baixo, na Figura 13, podemos analisar a densidade demográfica da área urbana do Município.

Figura 13: Densidade Demográfica



Fonte: PLHIS, 2011.

4.4. ENERGIA ELÉTRICA

A Companhia Paranaense de Energia Elétrica – COPEL é a companhia responsável pela distribuição energética no município de Araucária, assim como em grande parte do Estado do Paraná.

No município de Araucária houve uma redução no consumo total de energia na ordem de 15% do ano 2010 para o ano de 2013, apesar do número de ligações de energia elétrica ter um aumento de 15%.

As evoluções do consumo de energia bem como a dos consumidores estão apresentadas no Quadro 5.

Quadro 5: Consumo e Consumidores de Energia em Araucária

Classe	Consumo (Mwh)				Consumidores (Mwh)			
	2010	2011	2012	2013	2010	2011	2012	2013
Residencial	66.442	73.649	77.912	82.857	33.991	36.308	37.948	39.867
Setor Secundário	421.766	443.528	233.659	191.778	684	676	664	641
Setor Comercial	52.321	55.479	58.507	56.699	2.378	2.440	2.494	2.576
Rural	8.370	8.623	9.178	9.307	2.276	2.418	2.548	2.546
Outras Classes	20.436	20.893	21.844	22.695	454	476	498	505
Total	838.011	824.087	703.990	715.116	39.786	42.321	44.158	46.142

Fonte: IPARDES

4.5. TRANSPORTE

A cidade de Araucária, não possui portos e aeroportos. Logo, o transporte terrestre é o principal tipo de transporte utilizado. Para obter acesso aos principais portos e aeroportos da região, devem ser percorridas distâncias por via terrestre. O Quadro 6 apresenta as distâncias de Araucária aos principais portos aeroportos do Paraná.

Quadro 6: Distância de Araucária aos Principais Portos e Aeroportos do Paraná.

Aeroporto/Cidade	Distância em km
Aeroporto Internacional Afonso Pena - Curitiba	31,5
Porto de Paranaguá - Paranaguá	110

Fonte: Google Maps

No Quadro 7 será apresentada a evolução do número de veículos a motor no Município de Araucária entre os anos de 2009 e 2012.

Quadro 7: Evolução do Número de Veículos a Motor

Tipo	2010	2011	2012	2013
Automóvel	35.014	38.531	41.882	43.953
Caminhão	2.687	2.764	2.851	2.873
Caminhão trator	1.267	1.380	1.497	1.618
Camionete	2.909	3.549	4.185	4.727
Camioneta	1.944	2.000	2.154	2.283
Ciclomotor	43	45	48	48
Micro-ônibus	322	345	349	361
Motocicleta	7.787	8.405	8.833	9.005
Motoneta	1.202	1.305	1.391	1.408
Ônibus	684	682	688	636
Reboque	597	692	800	941
Semi-Reboque	1.500	1.767	1.886	2.185
Trator de Rodas	25	31	34	34
Triciclo	6	10	15	15
Utilitário	137	180	224	240
Outros	7	8	9	11
Total	56.137	61.700	66.853	70.346

Fonte: IPARDES

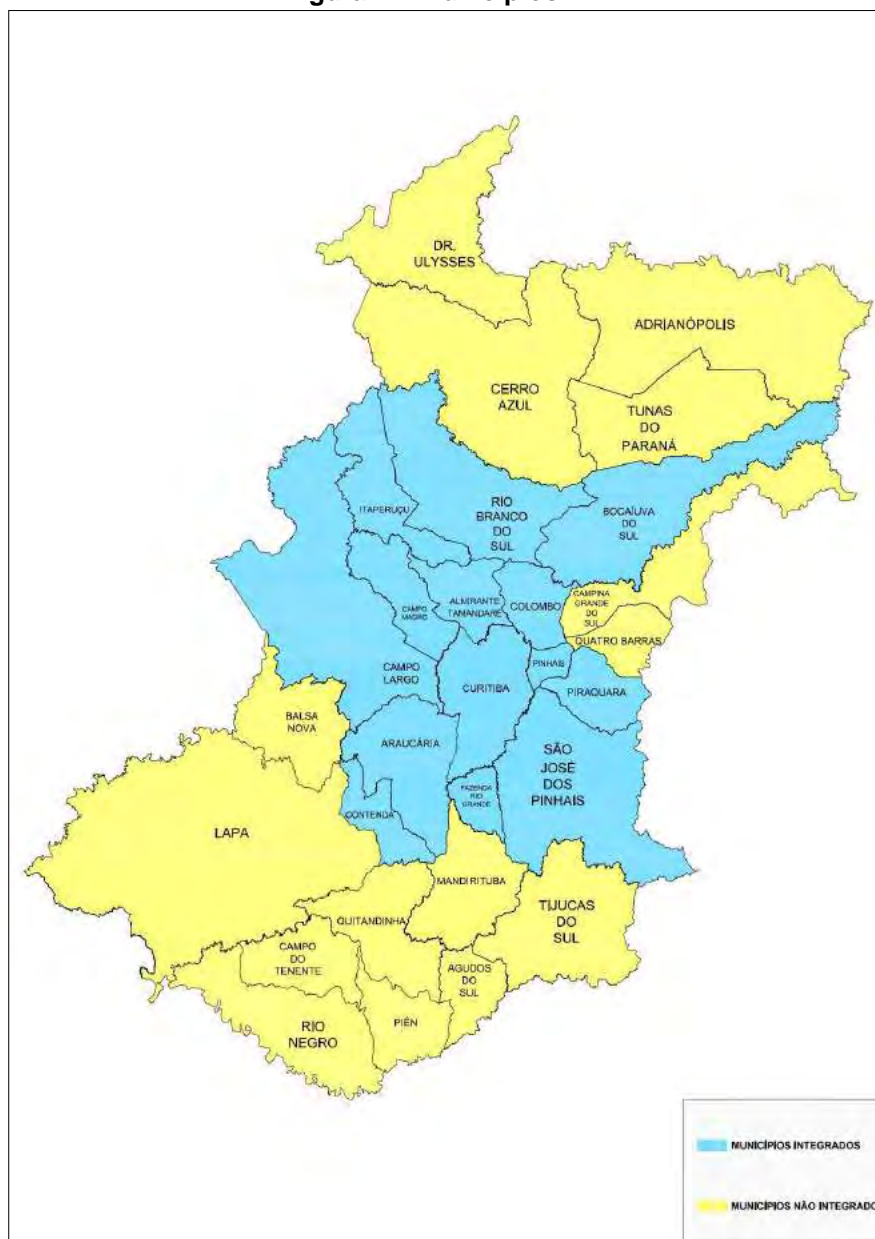
De acordo com o Quadro 7 observa-se um crescimento percentual de 25% quanto ao número de veículos no município de Araucária entre os anos de 2010 e 2013. Segundo dados do IBGE, a população de Araucária em 2010 era de 119.123 habitantes, com média de 1 veículo para aproximadamente cada 2 habitantes do município.

Esta é uma tendência de crescimento pertinente a muitos municípios brasileiros, pois devido às dificuldades encontradas nos sistemas de transporte público, a solução adotada pela população no que diz respeito à mobilidade urbana, é a aquisição de veículos particulares devido principalmente as facilidades atuais para se comprar um veículo.

4.5.1. Rede Integrada de Transporte – RIT

A Rede Integrada de Transporte permite ao usuário a utilização de mais de uma linha de ônibus com o pagamento de apenas uma tarifa. O processo de integração ocorre a partir de terminais de integração onde o cidadão pode desembarcar de uma linha e embarcar em qualquer outra dentro daquele espaço sem um novo pagamento. Assim, o usuário pode compor o seu próprio trajeto para se deslocar por diversos bairros de Curitiba e municípios da Região Metropolitana. Ao todo, são 14 cidades interligadas por esta rede de linhas que proporciona ampla mobilidade a mais de 2 milhões de pessoas diariamente, vide Figura 14.

Figura 14: Municípios RIT



Fonte: URBS

No Quadro 8, está apresentado o resumo operacional no ano de 2014 da RIR:

Quadro 8: Resumo Operacional (2014)

Dados Operacionais	Urbano	Metropolitano Integrado	Total RIT
Frota Operante	1.362	583	1.945
Frota Total (operante+reserva)	1.500	645	2.145
Passageiros Transportados (dias úteis)	1.811.000	459.000	2.270.000
Passageiros Pagantes (dias úteis)	828.500	201.500	1.030.000
Passageiros Pagantes (média/mês/ano)	19.950.000	5.050.000	25.000.000

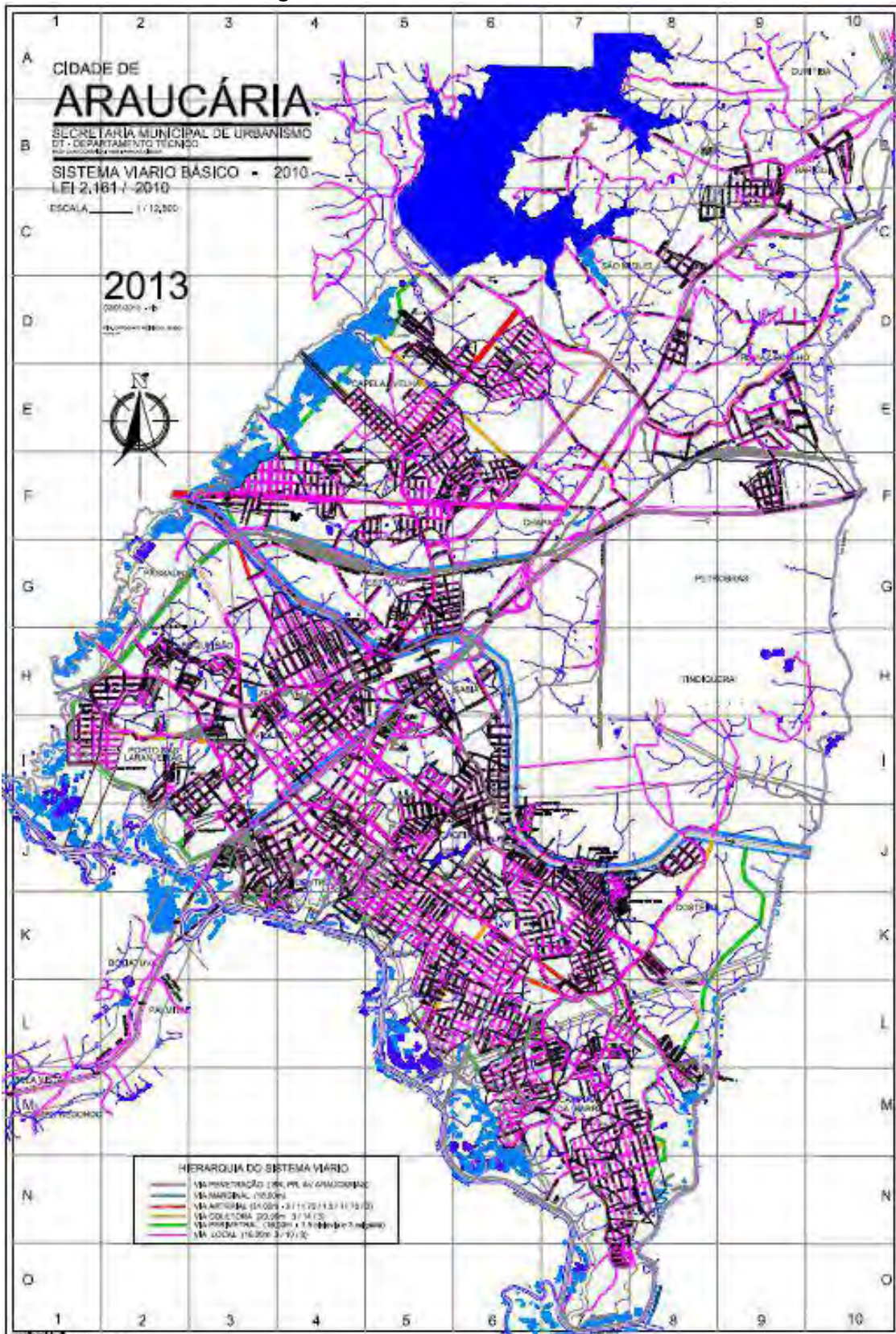
Dados Operacionais	Urbano	Metropolitano Integrado	Total RIT
Linhas	250	106	356
Terminais	21	9	30
Estações Tubo	345	12	357
Pontos de Parada	6.500	2.550	9.050
Quilômetros Percorridos (dias úteis)	330.000	150.000	480.000
Viagens (dias úteis)	15.400	6.048	21.448
Idade Média da Frota	4,18	5	4
Consórcios/Empresas	03 Consórcios / 11 Empresas	12	23

Fonte: URBS

4.6. PAVIMENTAÇÃO

Como pode ser visto na Figura 15, o Município de Araucária possui a maior parte de suas ruas pavimentadas e sob-boas condições de usos. As vias não pavimentadas concentram-se na periferia do Município e são ruas de menor circulação de automóveis.

Figura 15: Sistema Viário de Araucária



Fonte: Plano Diretor do Município de Araucária

4.7. COMUNICAÇÃO

Com relação aos dados de comunicação, para Araucária, os serviços postais são de responsabilidade da ECT – Empresa de Correios e Telégrafos.

Araucária possui um jornal de circulação local, O Popular, fundado em 1998, mas também circulam no município jornais de outros centros urbanos.

O Município de Araucária possui a TV Araucária, além de repetidoras. Os canais de televisão via antena VHF e UHF recebem sinais de emissoras com abrangência estadual e nacional.

4.8. ESTRUTURA COMUNITÁRIA

Serão apresentados nos itens a seguir, os equipamentos que compõe a estrutura comunitária de Araucária, conforme dados repassados pela Prefeitura Municipal e dispostos no Plano Diretor Municipal de Araucária.

4.8.1. Cemitérios

Os cemitérios fazem parte da história da humanidade e da história das cidades. A presença de cemitérios nas imediações ou no interior das cidades gera impactos psicológicos e físicos. Os impactos psicológicos podem se resumir no medo da morte e superstições diversas que afastam as pessoas de quererem residir em locais próximos a cemitérios. O impacto físico mais significativo é o risco de contaminação das águas superficiais e subterrâneas por microorganismos que se proliferam no decorrer da decomposição dos corpos.

Para prevenir os riscos de contaminação ambiental, o Conselho Nacional do Meio Ambiente – CONAMA elaborou a Resolução nº 335/03 que dispõe sobre o licenciamento ambiental de cemitérios. Os instrumentos de Política Nacional do Meio Ambiente, Estudo Prévio de Impacto Ambiental – EPIA e o seu respectivo Relatório

de Impacto Ambiental – RIMA, estabelecidos pela Lei Federal nº 6.938/81, e regulados pela Resolução nº 001/86 são obrigatórios em empreendimentos que causem degradação ambiental como é o caso dos cemitérios.

Abaixo estão listados os cemitérios que são administrados pela própria Prefeitura:

- Cemitério Municipal Jd. Independência;
- Cemitério Municipal Central

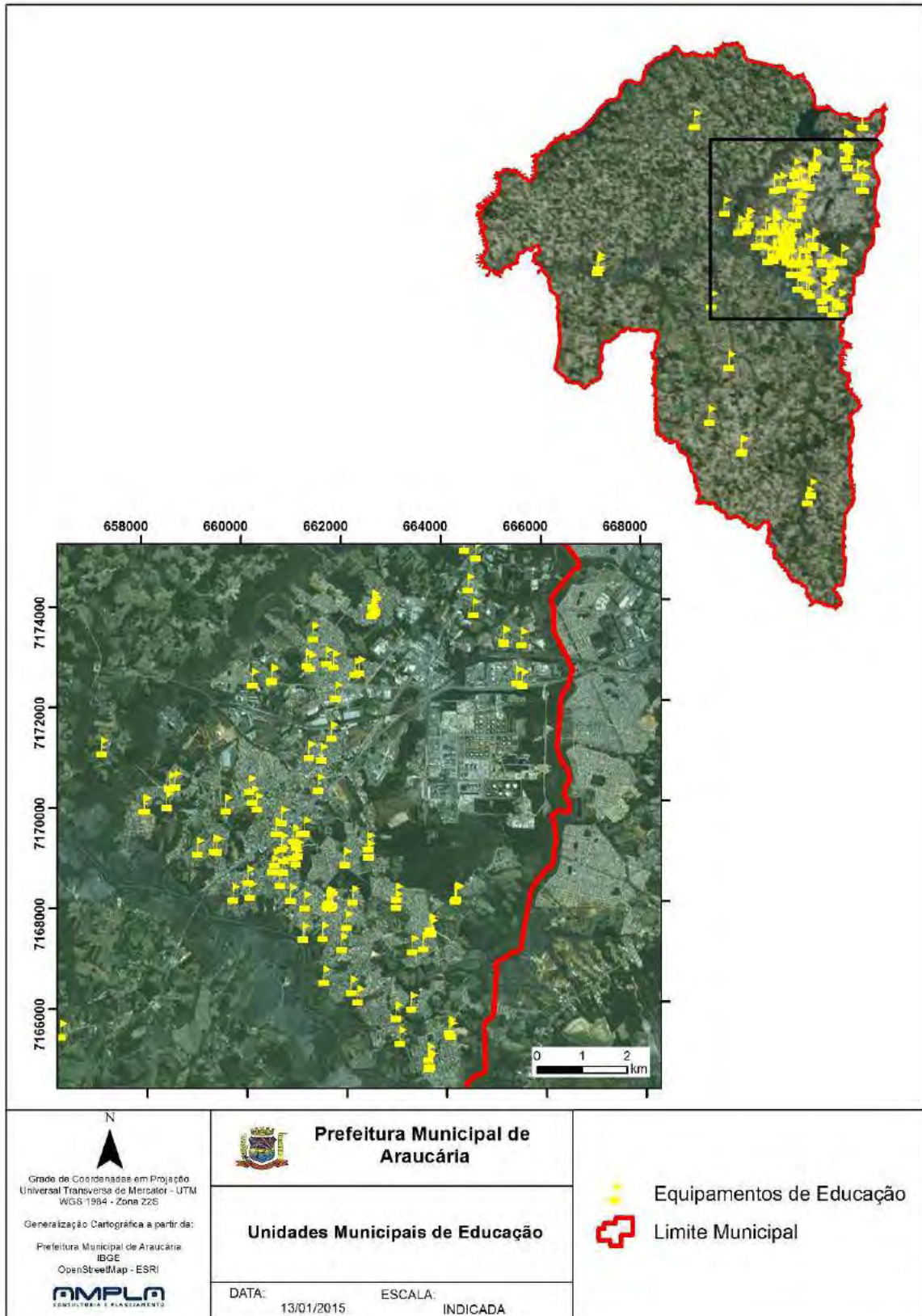
A seguir, está a relação de capelas comunitárias com cemitérios administrados pela própria igreja ou comunidade:

- Capela Comunitária Tietê;
- Capela Comunitária Palmerinha
- Capela Comunitária Ipiranga
- Capela Comunitária Campestre
- Capela Comunitária Colônia Cristina
- Capela Comunitária São Miguel
- Capela Comunitária Thomaz Coelho

4.8.2. Escolas

A seguir, na Figura 16, a relação dos estabelecimentos de ensino públicos municipais do Município de Araucária:

Figura 16: Equipamentos Municipais de Educação



4.8.3. Áreas de Lazer e Esporte

O lazer é uma necessidade biológica do ser humano, só agora difundida entre nossa sociedade. O Poder Público Municipal deve se preocupar em oferecer estes serviços à comunidade, através da criação de espaços livres, novos parques e incentivo às competições esportivas (MEIRELLES, 2001).

Os principais equipamentos públicos de lazer de Araucária são as praças e parques, com bastantes espaços livres para a prática de esportes e recreação, como o Parque Ambiental Guajuvira, Parque das Pontes, Parque linear Jardim Iguaçu e Parque Cachoeira.

A zona rural não em opção para áreas públicas de lazer, ficando restrito a alguns campos de futebol, em estado ruim de conservação. Algumas propriedades possuem campos de futebol, no entanto não possuem iluminação, impedindo práticas esportivas à noite.

4.8.4. Igrejas e Templos

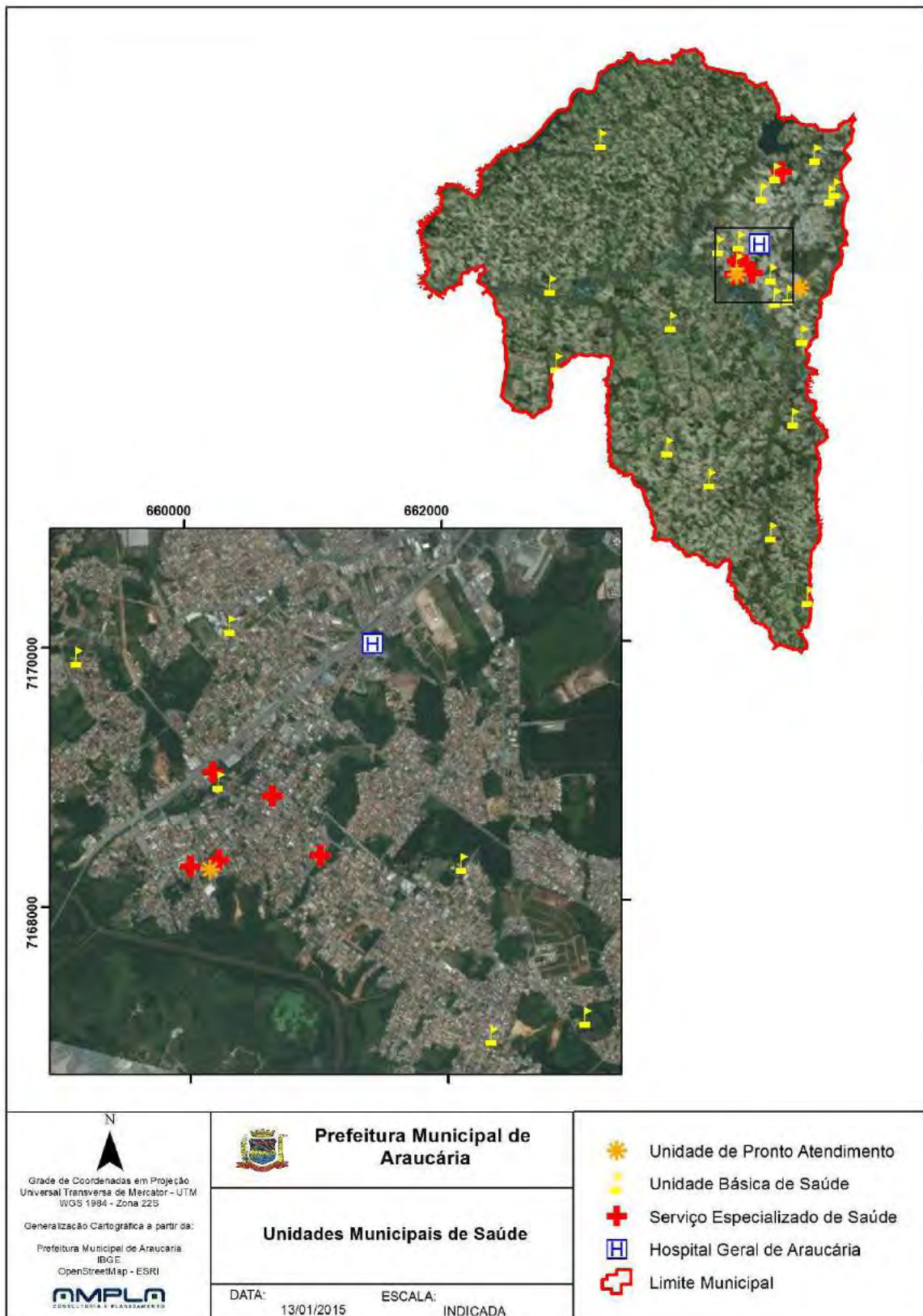
Araucária apresenta igrejas e templos por toda a extensão urbana, encontrando vários templos evangélicos na periferia. Na zona rural encontram-se várias capelas, algumas abandonadas, porém, a maior parte delas é ativa, ocorrendo frequentemente missas, celebrações e cultos.

A Igreja Matriz de Araucária chama-se Paróquia Nossa Senhora dos Remédios , em localização estratégica no centro comercial e bancário.

4.8.5. Estabelecimentos de Saúde

Segundo a Prefeitura Municipal de Araucária, a população conta com os seguintes estabelecimentos de saúde, vide Figura 17:

Figura 17: Localização dos Equipamentos de Saúde



4.9. SAÚDE

4.9.1. Taxa de Natalidade

A taxa bruta de natalidade representa o número de nascidos vivos, por mil habitantes, na população residente em um determinado espaço geográfico, no ano considerado.

Em 2010, a taxa bruta de natalidade de Araucária foi de 14,56 nascidos vivos por mil habitantes, Quadro 9. Ao longo dos anos seguintes esta taxa teve uma pequena diminuição. No mesmo período, o Paraná apresentou um aumento de 3% da taxa de natalidade.

Quadro 9: Taxa Bruta de Natalidade por 1.000 Habitantes.

Ano	Araucária	Paraná
2010	14,56	17,54
2011	14,54	18,58
2012	14,55	18,6
2013	14,15	18,08

4.9.2. Taxa de Mortalidade Infantil

A taxa de mortalidade infantil é o número de óbitos de menores de um ano de idade, por mil nascidos vivos, considerando a população residente em determinado espaço geográfico, no ano considerado.

Em 2012, a taxa de mortalidade infantil do município era de 11,67 óbitos para cada 1.000 nascidos vivos, enquanto que a média do Estado do Paraná ficou em 13,57 óbitos para cada 1.000 nascidos vivos, conforme demonstra o Quadro 10.

Quadro 10: Mortalidade Infantil por 1.000 Nascidos Vivos.

Ano	Araucária	Paraná
2009	12,48	11,44
2010	12,1	10,53
2011	11,65	14,67
2012	11,67	13,57

Fonte: IPARDES

4.9.3. Esperança de Vida ao Nascer

Esperança de vida ao nascer é um importante indicador utilizado inclusive pela ONU (Organização das Nações Unidas) e mostra o número médio de anos de vida esperados para um recém-nascido, conforme o padrão de mortalidade existente na população residente, em determinado espaço geográfico, no ano considerado.

De acordo com o Atlas do Desenvolvimento Humano no Brasil, em 2010, a expectativa de vida em Araucária era de 76,11 anos. No Quadro 11 é exposta a evolução da esperança de vida ao nascer do município comparativamente à média paranaense e a nacional. Verifica-se um crescimento deste indicador ao longo dos anos.

Quadro 11: Esperança de Vida ao Nascer (em anos).

Ano	Araucária	Paraná	Brasil
1991	68,31	65,71	64,70
2000	73,17	69,83	68,60
2010	76,11	75,3	73,76

Fonte: PNUD

4.9.4. Taxa de Fecundidade

Segundo o IBGE a taxa de fecundidade total é o número médio de filhos que teria uma mulher de uma coorte hipotética (15 e 49 anos de idade) ao final de seu período reprodutivo. O Quadro 12 apresenta esta taxa para Araucária e o Estado do Paraná nos anos de 1991 e 2010.

Quadro 12: Taxa de Fecundidade.

Ano	Araucária	Paraná
-----	-----------	--------

1991	2,9	2,62
2000	2,3	2,30
2010	1,9	1,9

Fonte: PNUD

4.9.5. Estrutura

Segundo dados do DATASUS apresentados no Quadro 13, referentes ao mês de abril de 2010, o sistema de saúde do município de Araucária possuía o seguinte quadro de funcionários.

Quadro 13: Quadro de Funcionários do Sistema de Saúde.
Recursos Humanos (vínculos) segundo categorias selecionadas
Dez/2009

Categoria	Total	Atende ao SUS	Não atende ao SUS	Prof/1.000 hab	Prof SUS/1.000 hab
Médicos	290	248	42	2,5	2,1
.. Anestesiista	20	20	-	0,2	0,2
.. Cirurgião Geral	16	13	3	0,1	0,1
.. Clínico Geral	48	41	7	0,4	0,3
.. Gineco Obstetra	42	33	9	0,4	0,3
.. Médico de Família	17	17	-	0,1	0,1
.. Pediatra	45	39	6	0,4	0,3
.. Psiquiatra	5	5	-	0,0	0,0
.. Radiologista	6	6	-	0,1	0,1
Cirurgião dentista	78	62	16	0,7	0,5
Enfermeiro	107	107	-	0,9	0,9
Fisioterapeuta	38	28	10	0,3	0,2
Fonoaudiólogo	32	26	6	0,3	0,2
Nutricionista	10	8	2	0,1	0,1
Farmacêutico	52	48	4	0,4	0,4
Assistente social	4	4	-	0,0	0,0
Psicólogo	28	26	2	0,2	0,2
Auxiliar de Enfermagem	132	127	5	1,1	1,1
Técnico de Enfermagem	186	185	1	1,6	1,6

Fonte: DATASUS

Quanto aos dados apresentados no Quadro 13, pode-se destacar o número de médicos por 1.000 habitantes, 2,5 para cada 1.000 habitantes. Este é considerado baixo quando em comparação com o Estado do Paraná, que considerando o mesmo período foi de 4,8 profissionais por 1.000 habitantes.

Ressalta-se que isoladamente, o indicador não é suficiente para avaliar a adequação da oferta de médicos. A jornada de trabalho médico, as especialidades médicas

disponíveis, assim como as necessidades da população podem variar de acordo com a região ou município. Por isso, não existe uma concentração ideal de médicos.

No Quadro 14 é apresentado o número de estabelecimentos de saúde segundo o tipo de prestador do serviço, conforme o DATASUS.

Quadro 14: Número de Estabelecimentos de Saúde por Tipo de Prestador.

Tipo de Estabelecimento	Público	Filantrópico	Privado	Total
Centro de Saúde/Unidade Básica de Saúde	22	0	0	22
Clínica Especializada/Ambulatório Especializado	7	0	1	8
Consultório Isolado	0	0	20	20
Hospital Geral	0	0	1	1
Posto de Saúde	0	0	3	3
Unidade de Serviço de Apoio de Diagnose e Terapia	2	0	7	9
Total	31	0	32	63

Fonte: DATASUS

Em relação ao número de estabelecimentos do setor de saúde é de se destacar a homogeneidade nos números de estabelecimentos de saúde públicos e privados. Apesar disso, o município possui uma média de 0,6 leitos para cada 1.000 habitantes no Sistema Único de Saúde - SUS, média esta, inferior a média estadual (2,0). Considerados os leitos dos prestadores particulares, a média do município de Araucária sobe para 0,8 leitos por 1.000 habitantes, enquanto que para o Estado esta média sobe para 2,8 ficando ainda abaixo da média do Paraná ainda.

No Quadro 15 serão apresentados os dados do orçamento com o sistema de saúde pública no município de Araucária entre os anos de 2006 e 2009.

Quadro 15: Orçamento Anual para o Sistema de Saúde.

Dados e Indicadores	2006	2007	2008	2009
Despesa total com saúde por habitante (R\$)	351,61	500,08	614,79	643,59
Despesa com recursos próprios por habitante	316,57	383,29	454,83	638,89
Transferências SUS por habitante	44,64	45,27	48,40	71,51
% despesa com pessoal/despesa total	76,6	70,6	63,2	63,2
% despesa com investimentos/despesa total	4,1	14,8	5,1	0,9
% transferências SUS/despesa total com saúde	12,7	9,1	7,9	11,1
% de recursos próprios aplicados em saúde (EC 29)	15,1	15,1	15,4	21,0
% despesa com serv. terceiros - pessoa jurídica /despesa total	4,8	2,9	22,1	26,3
Despesa total com saúde	41.599.760,55	54.980.054,67	71.222.353,12	75.920.364,16
Despesa com recursos próprios	37.454.369,68	42.139.535,87	52.691.785,43	75.365.844,20
Receita de impostos e transferências constitucionais legais	248.497.991,43	278.428.533,41	342.843.104,87	358.709.609,85
Transferências SUS	5.281.263,66	4.977.585,29	5.606.771,76	8.435.770,30
Despesa com pessoal	31.866.583,83	38.837.912,11	45.029.306,85	47.988.387,25

Fonte: DATASUS

4.9.6. Descrição de Práticas de Saúde e Saneamento

O Município, por meio do conselho municipal de saúde, desenvolve atividades de prevenção e promoção do bem estar social por meio da ação de agentes de saúde municipais, que visitam as residências regularmente para se informar sobre a situação de saúde familiar, nutrição de menores e condições de idosos.

A vigilância sanitária municipal está encarregada da fiscalização e promoção de práticas adequadas de saneamento, atuando sobre a fabricação, distribuição e comercialização de produtos e serviços que porventura venham a causar danos à saúde da população. Além disso, a concessionária do serviço de água e esgoto promove ações de infraestrutura de saneamento que visam melhorar as condições ambientais e sanitárias das localidades do Município.

4.9.7. Índice Nutricional da População Infantil de 0 a 2 Anos

De acordo com o Relatório de Acompanhamento Municipal dos Objetivos de Desenvolvimento do Milênio, em 2013, o percentual do número de crianças pesadas pelo Programa de Saúde Familiar (PSF) era de 57,5%, das quais 0,6% estavam desnutridas.

4.10. EDUCAÇÃO

Em relação ao sistema de educação existente em Araucária, serão apresentados os dados de número de alunos matriculados conforme nível de escolaridade, número de docentes, número de estabelecimentos de ensino e dados referentes ao ensino superior.

Referentes ao número de alunos matriculados e efetivamente frequentando o ensino regular (creche, pré-escola, fundamental, médio ou profissional) em Araucária, serão apresentados dados dos anos de 2010 a 2013 conforme pesquisa no IPARDES.

Quadro 16: Número de Matrículas.

Tipo de Estabelecimento	2010	2011	2012	2013
Rede Federal	-	-	-	-
Rede Estadual	7.970	8.214	8.090	7.612
Rede Municipal	20.847	20.614	20.929	21.071
Rede Particular	3.354	3.741	3.806	3.668
Total	32.171	32.569	32.825	32.351

Fonte: IPARDES

Ao total para o ano de 2013 estão matriculados 32.351 alunos desde a creche até o ensino médio e profissional.

O número de docentes presentes em Araucária será apresentado do Quadro 17 conforme pesquisa ao IPARDES. Ressalta-se uma diminuição geral de 3,4% quando comparado os anos de 2009 e 2011.

Quadro 17: Número de Docentes.

Docentes	2010	2011	2012	2013
Rede Federal	-	-	-	-
Rede Estadual	356	378	393	339
Rede Municipal	1.010	965	961	996
Rede Particular	252	258	277	229
Total	1.618	1.601	1.631	1.564

Fonte: IPARDES

Com relação aos dados referentes ao número de estabelecimentos existentes em Araucária, os mesmos estão presentes no Quadro 18, conforme o IPARDES.

Quadro 18: Número de Estabelecimentos

Estabelecimentos de Ensino	2010	2011	2012	2013
Rede Federal	-	-	-	-
Rede Estadual	17	17	17	17
Rede Municipal	71	71	68	70
Rede Particular	14	14	15	16
Total	102	102	100	103

Fonte: IPARDES

Na estrutura física do sistema de educação do Município de Araucária há uma predominância de escolas Rede Municipal, representando 70% das instituições de ensino no ano de 2013.

Abaixo podemos ver os índices de reprovação e abandono. Estes índices são detalhados respectivamente nos Quadros 19 e 20, assim como o índice de aprovação no Quadro 21.

Quadro 19: Índice de Reprovação

Taxa Estimada de Reprovação (%)	2010	2011	2012	2013
Ensino Fundamental (%)	12,2	13,4	12,5	11,8
Ensino Fundamental - Anos Iniciais (%)	10,6	9,9	8,6	9,2
Ensino Fundamental - Anos Finais (%)	14	17,2	17,2	15
Ensino Médio (%)	13,7	17,2	12,5	12,8

Fonte: IPARDES

Quadro 20: Índice de Abandono.

Taxa Estimada de Abandono (%)	2010	2011	2012	2013
Ensino Fundamental (%)	2,4	2	1,7	1,1
Ensino Fundamental - Anos Iniciais (%)	0,3	0,4	0,3	0,3
Ensino Fundamental - Anos Finais (%)	4,7	4	3,4	2,1
Ensino Médio (%)	11	7,4	10,6	6,2

Fonte: IPARDES

Quadro 21: Índice de Aprovação.

Taxa Estimada de Aprovação	2010	2011	2012	2013
Ensino Fundamental (%)	85,4	84,6	85,8	87,1
Ensino Fundamental - Anos Iniciais (%)	89,1	89,7	91,1	90,5
Ensino Fundamental - Anos Finais (%)	81,3	78,8	79,4	82,9
Ensino Médio (%)	75,3	75,4	76,9	81

Fonte: IPARDES

4.10.1. Índice da Educação Básica – IDEB

O IDEB é calculado a partir de dois componentes: taxa de rendimento escolar (aprovação) e média de desempenho nos exames padronizados aplicados pelo INEP. Este índice permite traçar metas de qualidade educacional para a educação.

Em 2013, a média do IDEB alcançada pela rede pública do município foi de 5,1 para os anos iniciais do ensino fundamental e 4 para os anos finais. Araucária não atingiu a meta estipulada para os anos iniciais que era de 5,4, nem para os anos finais, cuja meta era de 4,7.

4.10.2. Taxa de Analfabetismo

O Quadro 22 apresenta as taxas de analfabetismo por faixa etária da população de Araucária e do Estado do Paraná.

Quadro 22: Taxa de Analfabetismo.

Taxa de Analfabetismo	Araucária	Paraná
Taxa de Analfabetismo de 15 anos ou mais (%)	3,55	6,28
Taxa de Analfabetismo de 15 a 19 anos (%)	0,68	0,88
Taxa de Analfabetismo de 20 a 24 anos (%)	0,52	1
Taxa de Analfabetismo de 25 a 29 anos (%)	0,76	1,42
Taxa de Analfabetismo de 30 a 39 anos (%)	1,08	2,65
Taxa de Analfabetismo de 40 a 49 anos (%)	2,98	5,16
Taxa de Analfabetismo de 50 anos e mais (%)	11,61	15,89

Fonte: IPARDES

Segundo o Quadro 22, o índice de analfabetismo (15 anos ou mais) do município era de 3,55% no ano 2010, valor este inferior a média estadual para o mesmo ano que girava em torno de 6,28%. De acordo com os dados encontrados tem-se uma tendência a redução da taxa de analfabetismo, entre 15 e 39 anos observa-se uma taxa perto de 1%.

4.10.3. Avaliação da Capacidade do Sistema Educacional

Segundo os dados apresentados no diagnóstico e caracterização da educação no Município de Araucária, considera-se o sistema educacional uma boa ferramenta para