

O serviço é realizado por 1 equipes padrão conforme apresentado nos Quadros 149 e 150.

Quadro 149: Mão-de-obra do serviço de hidrojateamento.

Coleta e Transporte de Resíduos Vegetais / Empresa Transresíduos	
Funcionários	Quantidade
Coletores	01
Motorista	01

Quadro 150: Veículos de apoio utilizado no serviço de hidrojateamento.

Veículos / Empresa Transresíduos	
Quantidade	Tipo
01	Caminhão equipado com tanque de no mínimo 12.000 litros

3.5.6. Outros Serviços: Coleta especial de Carcaça de Animais

Também é executado pela empresa Transresíduos a o serviço de coleta, transporte, tratamento e disposição final de carcaças de animais ocorrendo mediante emissão de ordens de serviços pela Administração Municipal à empresa Contratada.

O gerenciamento deste serviço ocorre de forma similar ao gerenciamento dado aos Resíduos dos Serviços de Saúde, que será apresentado posteriormente.

3.6. GERENCIAMENTO DOS RESÍDUOS DA CONSTRUÇÃO CIVIL - RCC

3.6.1. Atuação Municipal

Os Resíduos da Construção Civil são os provenientes de construções, reformas, reparos e demolições de obras de construção civil, também chamados de entulhos de obras. A responsabilidade pelo gerenciamento destes resíduos é do gerador.

O gerenciamento dos RCC gerados no município é norteado pela Lei Nº 2.343/2011 que *“Institui o Plano Integrado de Gerenciamento de Resíduos da Construção Civil*

para o Município de Araucária e dá outras providências”. Sobre a referida Lei, podemos destacar:

Art. 4º. A execução dos serviços de coleta, transporte, tratamento e destino final dos resíduos oriundos da construção civil somente poderá ser realizado por firmas especializadas, mediante prévio cadastramento no órgão municipal responsável pela limpeza urbana, sendo isento de cadastramento o transportador dos resíduos em volume inferior a 1,0m³.

...

Art. 8º. Toda atividade geradora de resíduos em quantidade superior a 1,0m³ /dia em funcionamento, bem como aqueles que pretendam se instalar no território do Município de Araucária, devem obter licença de operação e para tanto submeter à aprovação do órgão gestor da limpeza urbana deste Município o respectivo Plano de Gerenciamento de Resíduos da Construção Civil, para cada uma das unidades instaladas, tendo como objetivo estabelecer os procedimentos necessários para o manejo e destinação ambientalmente adequados dos resíduos gerados na atividade.

Art. 9º. O Município de Araucária, por seu órgão ou ente responsável pelos serviços de Limpeza Urbana, deverá manter instalações para recebimento dos resíduos (Posto de Recebimento de Resíduo – PRR), para atender aos pequenos geradores, com facilidade de acesso e boas condições de tráfego.

...

Art. 13. Os grandes geradores deverão, ao final da obra, apresentar relatório comprovando o cumprimento do estipulado no Plano de Gerenciamento de Resíduos da Construção Civil, sendo expedida certidão, pelo órgão responsável pela limpeza urbana, que comporá o acervo de documentos para solicitação de Alvará e Certidão junto a Secretaria Municipal de Finanças.

A Lei Nº 2.343/2011 estabelece como infrações relacionadas ao manejo dos RCC, conforme demonstrado no Quadro 151.

Quadro 151: Infrações e Valores praticados segundo a Lei Nº 2.343/2011.

Infração	Valor/ Graduação (R\$)*		
	Mínimo	Médio	Máximo

Pela não apresentação do Plano de Gerenciamento dos Resíduos da Construção Civil – PGRCC	200	500	2.000
Destinação final dos Resíduos da Construção Civil - RCC em local não licenciado pela SMMA	200	2.500	5.000
Depositar os Resíduos da Construção Civil - RCC em via pública, logradouros públicos e calçadas	200	500	2.000
Pelo não cumprimento da classificação e separação dos resíduos previstos no Plano de Gerenciamento dos Resíduos da Construção Civil – PGRCC	500	2.500	5.000
Disposição de resíduos em terrenos particulares sem prévia autorização do proprietário e da Secretaria Municipal de Meio Ambiente – SMMA	200	500	2.000

*Os valores em Reais serão corrigidos anualmente pela tabela IPC-IPARDES.

As soluções para o gerenciamento dos RCC começaram a ser pensadas em 2003, através de Contratação de empresa para elaboração do “Programa Municipal de Gerenciamento dos RCC de Araucária”, o qual pode ser sintetizado nas Figuras 333 e 334.

Figura 333: Fluxograma do gerenciamento dos RCC.

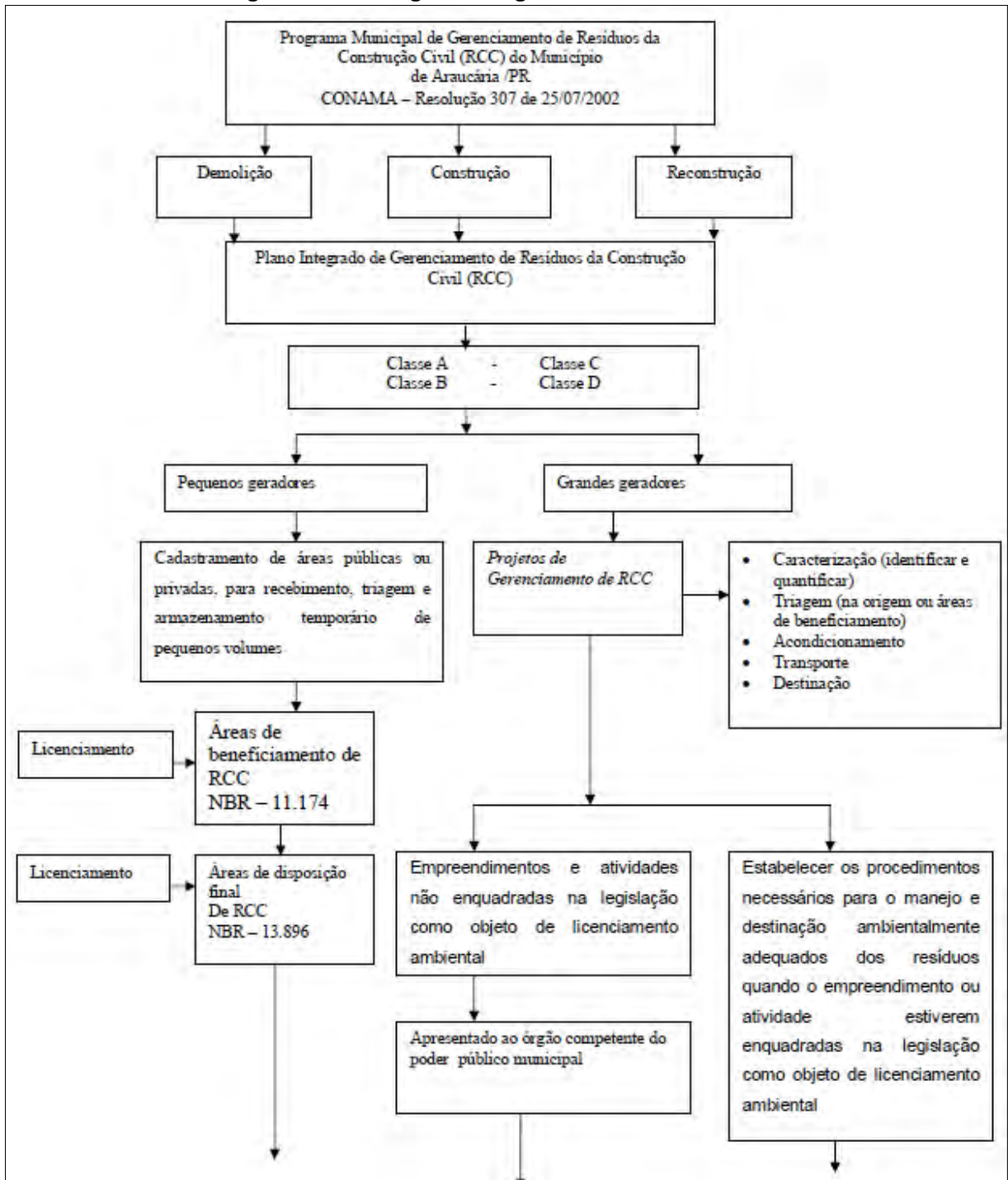
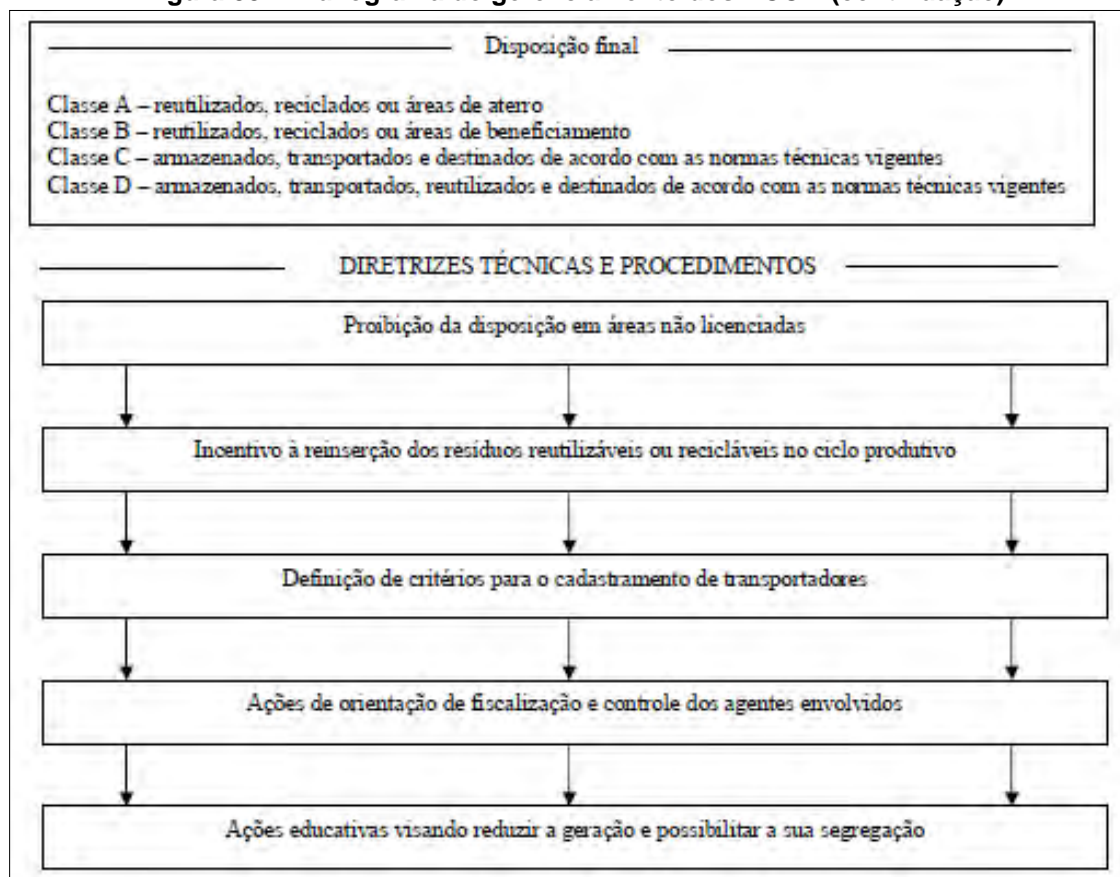


Figura 334: Fluxograma do gerenciamento dos RCC. (continuação)



Fonte: Programa de Gerenciamento de Resíduos da Construção Civil, 2003.

De acordo com o apresentado, a legislação municipal define o pequeno gerador de RCC como aquele que gera até 1m³ mês de RCC Classe A, compostos por: materiais cerâmicos, tijolos, azulejos, blocos, telhas, placas de revestimento, argamassa, concreto e solos resultantes de obras de terraplanagem. Para o pequeno gerador a Lei define que o mesmo deverá contratar empresa especializada para a coleta dos RCC. No entanto, ainda é prática no município a Administração Municipal, através da Secretaria Municipal de Obras Públicas, realizar coleta específica, sendo os resíduos coletados encaminhados para nivelamento de terrenos.

Para a realização da coleta dos pequenos geradores, a Secretaria de Obras Públicas utiliza 2 caminhões e 1 retroescavadeira. Na Figura 335 pode-se visualizar a coleta sendo realizada.

Figura 335: Coleta dos RCC sendo executada pela Secretaria de Obras Públicas.



Deve-se ressaltar que a coleta executada pela Secretaria de Obras Públicas geralmente ocorre através do descarte irregular de RCC em terrenos baldios.

Na Figura 336 apresenta-se imagem do caminhão utilizado para a coleta dos RCC.

Figura 336: Caminhão da Sec. De Obras Publicas utilizado para a coleta de RCC.



Quanto à fiscalização dos grandes geradores, a prefeitura atua no cadastramento das empresas transportadoras, Quadro 152, que disponibilizam containers/caçambas próprios para coleta dos resíduos de construção civil. Também é cobrado pela SMMA Projeto Simplificado de RCC para construções acima de 300 m² e Relatório Final do Projeto. Sem estes dois documentos aprovados pela SMMA não é liberado o Certificado de Vistoria Técnica de Conclusão de Obra – CVCO pela Secretaria Municipal de Urbanismo.

Quadro 152: Relação de empresas de Coleta de RCC em Araucária.

Relação de empresas de Coleta de RCC
Karacho Locação de Máquinas
Trans-kako
Alô caçambas

Os resíduos coletados por essas empresas deverão ser destinados para Aterro de Inertes devidamente licenciado pelo órgão ambiental. No município, existem 03 (três) locais para o descarte de materiais inertes aprovados por órgãos Ambientais referentes à:

- LO nº 12181 aterro Caliça classe A;
- Autorização Ambiental nº 39015 para solos;
- LO nº 24.288 para processamento RCC classe A – interdita para adequação.

O município possui área recém-licenciada (janeiro de 2015) para recebimento de RCC. A Autorização Ambiental do IAP nº 41650 é referente a aterro de RCC classe A e solos com a capacidade parcial de 2.100 m³ de caliça na primeira etapa. Após conclusão da 1ª etapa, e se forem cumpridas exigências, serão solicitadas as demais etapas do aterro.

A referida área esta localizada conforme apresentada na Figura 337. Este local deverá receber os RCC gerados e coletados pela Administração Municipal, conforme observado na Lei Nº 2.343/2011 em seu Art 9º.

Figura 337: Área que se encontra em processo de licenciamento para recebimento dos RCC de pequenos geradores.



3.6.2. Identificação dos Locais de Descarte Irregular de RCC

O descarte irregular de Resíduos da Construção Civil, conhecidos como caliças e entulhos, apesar da forte atuação da SMMA na fiscalização é pratica observada no município. Quando identificado o autor do descarte o mesmo é autuado de acordo com o que estabelece a Lei Nº 2.343/2011.

Apesar de o descarte irregular acontecer em diversos pontos do município, e sempre que identificado, ocorrer a limpeza do terreno pela Secretaria de Obras Públicas, alguns locais são considerados pontos viciados. Neste sentido, é comum após a limpeza, depositarem novamente os RCC no local.

Art. 6º. Constitui infração o depósito de resíduos da construção civil e resíduos provenientes de podaço e jardinagem em qualquer quantidade em vias, passeios, canteiros, jardins, logradouros públicos e áreas de preservação permanente.

Na Figura 338 apresenta-se mapeamento destes locais usualmente utilizados para a disposição irregular de RCC por parte dos munícipes, e nas Figuras 339 a 343, respectivo registro fotográfico.

Figura 338: Mapeamento dos locais de descarte irregular de RCC.

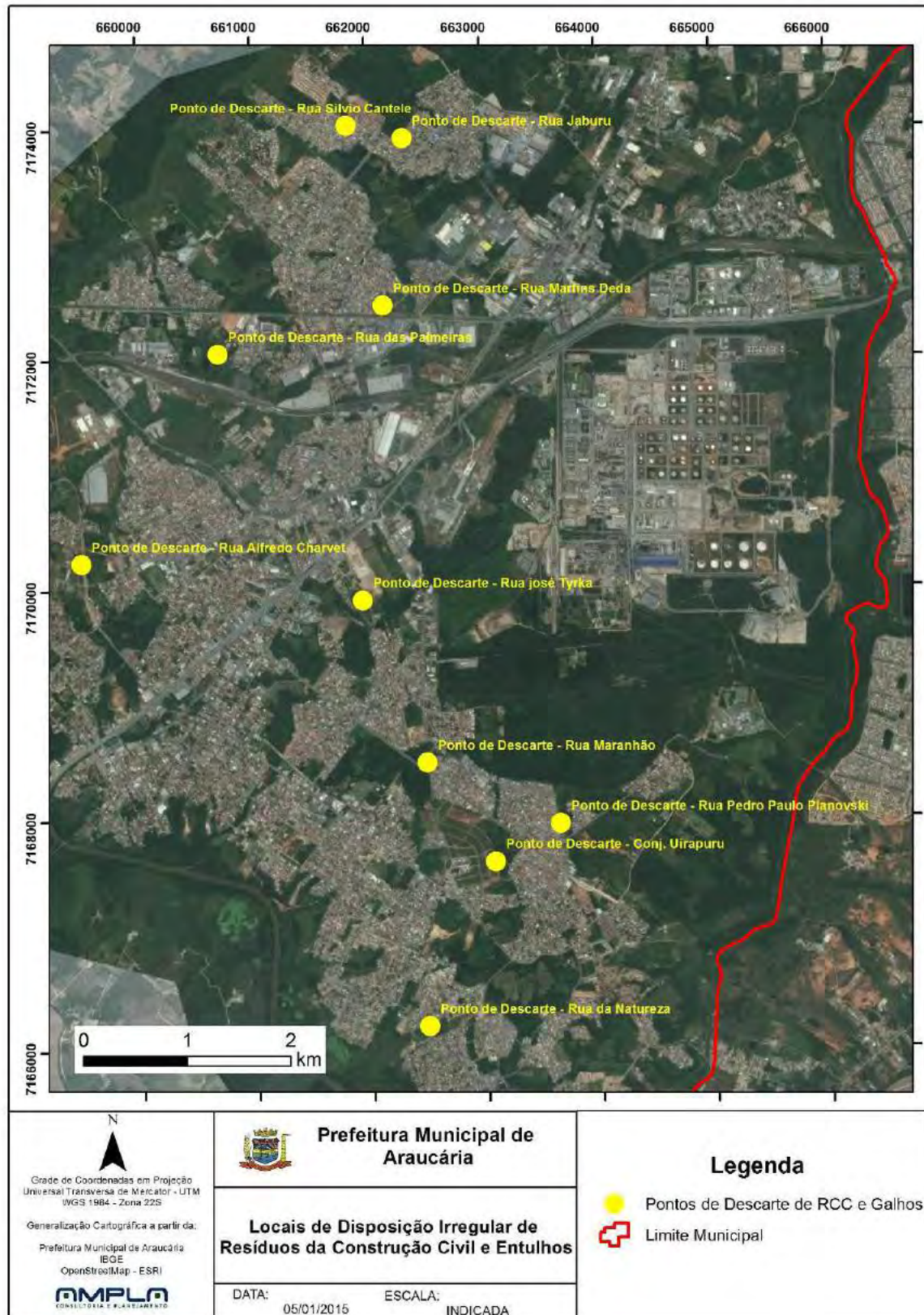


Figura 339: Descarte irregular de RCC. Rua Silvio Canteli e Rua da Natureza, respectivamente.



Figura 340: Descarte irregular de RCC. Rua Jaburu e Rua Martins Deda, respectivamente.



Figura 341: Descarte irregular de RCC. Conjunto Uirapuru e Rua das Palmeiras, respectivamente.



Figura 342: Descarte irregular de RCC. Rua José Tyrka e Rua Pedro Paulo Pianoski, respectivamente.



Figura 343: Descarte irregular de RCC. Rua Alfredo Charvet e Maranhão, respectivamente.



3.6.3. Cadastro de Geradores de Resíduos da Construção Civil

A Secretaria de Meio Ambiente possui cadastro com os principais geradores de Resíduos da Construção Civil, conforme apresentado no Quadro 153.

Quadro 153: Cadastro dos principais geradores de Resíduos da Construção Civil, em Araucária.

Cadastro de Geradores de Resíduos da Construção civil em Araucária						
Nome	Endereço	Atividade	Tipo de Resíduo	Quantidade	Coleta e Transporte	Disposição Final
Cassol Pré-Moldados Ltda	PR 421, km 01, Cidade Industrial	Pré-Moldados	Restos de concreto, areia, brita, refugos de peças de concreto	150 m³/trimestre	Coleta feita pela própria empresa e transporte com caçamba própria	Aterro Sanitário Cachimba e lotes com necessidade de
Andrade Ribeiro - Construtora	Av. das Araucárias, 2162	Pré-Moldados	Sobras de concreto, pó, resíduo de cimento, areias, peças concretadas	5 m³/bimestre	Coleta feita com caçamba e transporte é terceirizado	Não tem conhecimento
Ricamix Serviço de Concreto e Argamassa	PR 21, km 01, 80, Bairro Thomaz Coelho	Serviços de Concreto e Argamassas	Restos de concreto pós lavagem dos caminhões e brita	7 m³/mês	Próprios	Em aterros diversos conforme necessidade de aterramento
Artefatos de Cimento Piccoli	Av. das Araucárias, 3911	Artefatos de Cimento	Restos de concreto, pedra e areia	1 m³/mês	Próprios	Não tem conhecimento
Lajes Carraro	Rodovia do Xisto, 2879, Bairro Estação	Lajes, Pré-Moldados e Meio Fio	Brita, areia, pré-moldado	1 m³/mês	Coleta própria sem transporte	No próprio local da empresa onde há necessidade de correção do solo
Artefatos de Cimento Araulaje	Jerônimo Cruz, 82, Bairro Estação	Lajes e Artefatos de Cimento, Pré-	Restos de Cascalho	1 carrinho de mão/mês	Próprios	No próprio local
Araublocos Artefatos de Concreto Ltda	Rua Maria Prosdócimo Francheski, 242	Pré-Moldados e Demolições	Meio-fio, lajotas e demolições	2 m³/mês (artefatos), 10 m³/mês (demolições)	Próprios	Aterramento de terrenos em que há solicitação ou autorização
Ivankio Cia Ltda	Estrada Botiatuva, 1624	Artefatos de Cimento	Não perde nada, reaproveita tudo na própria	0	0	0
Prefeitura Municipal de Araucária (Secretaria de Meio Ambiente)	Parque Cachoeira	Administração Pública	Restos de resíduo da construção dos túmulos do Cemitério (caliça)	12 mil kg/mês (transresíduos), 15 mil kg/mês	Coleta feita com transresíduos e transporte com caçamba	"Bota fora"
Prefeitura Municipal de Araucária (Secretaria Municipal de Obras)	BR 476, km 24, 8260	Administração Pública (Obras)	Caliça, rejeito de concreto	1820m³/mês	Coleta feita com caminhão da P.M. ou Locado, transporte com caçamba	Aterro próprio da empresa terceirizada

Cadastro de Geradores de Resíduos da Construção civil em Araucária						
Nome	Endereço	Atividade	Tipo de Resíduo	Quantidade	Coleta e Transporte	Disposição Final
Construtora Dom Rafael	Rua Alfredo Parodi, 379	Construção Civil	Caliça, rejeito de concreto	50 m³/mês	Coleta terceirizada e transporte feito com caçamba	Aterro próprio da empresa terceirizada
Construtora Progressão	Rua Coronel Palhiano, 179	Construção Civil	Caliça, rejeito de concreto	5 caçambas de 5 m³ a cada obra, reaproveita para base de sub-solos parte do	Coleta terceirizada e transporte feito com caçamba	Desconhecido
Mattos Construções e Serviços	Rua Padre Francisco Starzisky, 137	Construções e Serviços	Caliça, limpeza de obra	80 m³/mês	Próprios	Caçamba ou caminhão próprio
Caravaggio	Rua Gustavo Kabistschi, 628, Colombo	Transporte Detritos (caliça)	Caliça	15 m³/semana	Coleta feita por caçamba e transporte com caminhão	Aterro em terreno
Disk Caçambas	Rua José Rodrigues Pinheiro, 2280	Transporte Detritos (caliça)	Caliça	8 m³/semana	Coleta feita por caçamba e transporte com caminhão	Aterro em terreno
HMS Caçambas	Rua Júlio Maito Sobrinho, 7, Uberaba	Transporte Detritos (caliça)	Caliça	50 m³/mês	Coleta feita por caçamba e transporte com caminhão	Aterro
JBC Locação de caçambas	Rua Ermani Coiarita Cartaxo, 787, Capão Raso	Transporte Detritos (caliça)	Caliça	90 m³/semana	Coleta feita por caçamba e transporte com caminhão	Aterro
Fadema Construção Empresa Ltda	Rua Emilio Almeida Torres, 320, Curitiba	Construção	Caliça	32 m³/mês	Coleta feita por caçamba e transporte com caminhão	Aterro de lotes
Emasa - Engenharia e Empreendimentos Ltda	Rua Dr. Bruno Cichon, 71	Serviços de Engenharia	-	5 m³/mês	Coleta feita por caçamba	Aterro de lotes
J. Pereira - Construção e Serviços Ltda	Rua Piauí, 62, Bairro Iguaçú	Construção Civil	Caliça	15 m³/mês	Coleta e transporte feitos com caçamba	Por conta de empresa coletora
Gilson Karas	Rodovia do Xisto, km 21	Limpeza Pública	Caliça	90 m³/dia	Coleta feita por trator e transporte com caminhão	Aterro de terreno, indicado pela Prefeitura Municipal
Juba Construção Civil Ltda	Rua Paraíba, 687	Construção Civil	Caliça	5 m³/mês	Coleta feita por caminhão e transporte próprio e a Prefeitura de Araucária	Em terreno, por solicitação, geralmente próximo a obra
Construtora 3 Pinheiros Ltda	Rua Rosália Kaminski, 554	Construção Civil	Caliça	3 m³/mês	Coleta e transporte feitos com caçamba	Aterro em terrenos autorizados
Construtora Marna Ltda	Av. Iraí, 3700, Pinhais	Construção Civil	Caliça	20 m³/mês	Coleta e transporte feitos com caçamba	Aterro em terrenos autorizados

3.7. GERENCIAMENTO DOS RESÍDUOS DOS SERVIÇOS DE SAÚDE (RSS)

O gerenciamento dos resíduos dos serviços de saúde é de responsabilidade do gerador, cabendo ao Poder Público Municipal o gerenciamento quando ele próprio for o gerador e, realizar a fiscalização dos geradores privados.

3.7.1. Atuação Municipal

Para disciplinar o gerenciamento dos resíduos gerados em estabelecimentos de saúde, o município de Araucária elaborou em 2004, através de contratação de empresa de Consultoria, seu “*Plano de Gerenciamento Integrado de Resíduos de Serviços de Saúde*”. Tal documento apresenta um Diagnóstico da situação dos RSS gerados e também diretrizes para as etapas do gerenciamento dos RSS.

Para realizar a coleta dos RSS gerados pelo município a Administração Municipal possui Contrato de Prestação de Serviço com a empresa Transresíduos Nº 62/2014. Compete a empresa realizar:

- Coleta, transporte, tratamento e disposição final dos resíduos de serviços de saúde da rede municipal de saúde;

A coleta consiste no recolhimento dos resíduos infectantes – Grupo “A, B e E” , gerados pela rede municipal de saúde, exceto os caracterizados como grupo “C” pela resolução CONAMA nº 358/2005 e RDC ANVISA 306/2004.

A coleta dos resíduos infectantes é realizada de forma diferenciada, por equipe apresentada no Quadro 154 e utilizando veículo apropriado, Figura 344 e Quadro 155, certificado pelo INMETRO, dentro dos padrões estabelecidos pela Norma Técnica Brasileira – NBR – 12.810, NBR - 14.652 e pela Prefeitura.

Figura 344: Veículo utilizado para a coleta de RSS.



Quadro 154: Mão-de-obra Coleta dos RSS municipais.

Coleta e Transporte de RSS municipais / Empresa Transresíduos

Funcionários	Quantidade
Coletores	02
Motorista	02

Quadro 155: Veículos para coleta dos RSS.

Veículos / Empresa Transresíduos

Quantidade	Tipo/ Modelo	Ano
01	Ford cargo / modelo 816	2014
01	Fiat fiorino / modelo 2015	2015

Na Figura 345 pode-se visualizar, a título de exemplificação, local de armazenamento externo dos RSS e a coleta sendo executada.

Figura 345: Local de armazenamento externo de unidade de saúde municipal.



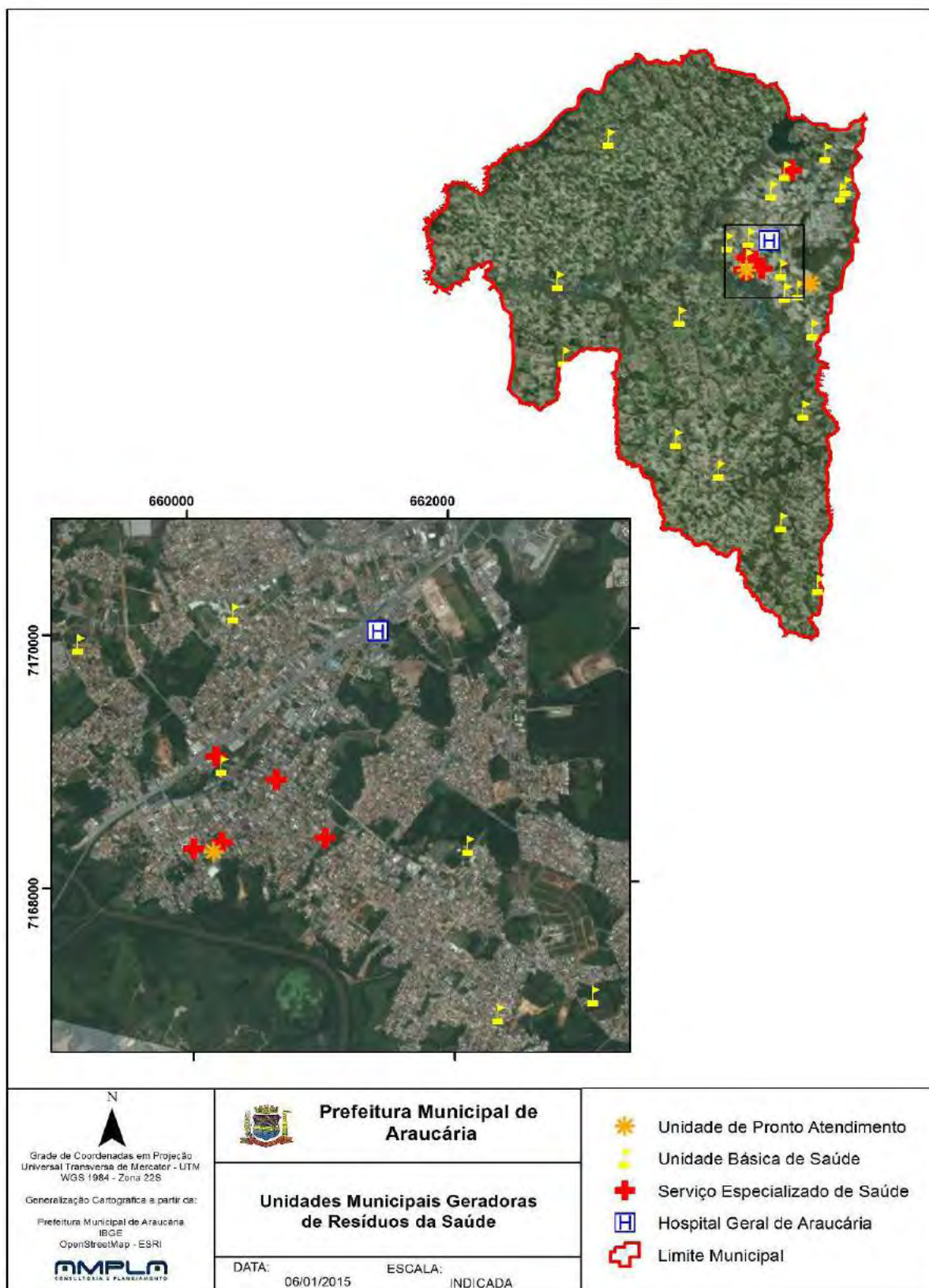
Figura 346: Coleta dos RSS sendo executada pela empresa contratada.



Os materiais contaminados são encaminhados para esterilização na CAVO, localizada na BR 116 - Pinheirinho. Os remédios vencidos, carcaças de animais de pequeno e grande porte e resíduos dos cemitérios são encaminhados para incineração na Serquip. Ambas empresas possuem Licença Ambiental de Operação.

Na Figura 347 apresenta-se mapeamento dos geradores municipais onde a empresa executa a coleta dos RSS.

Figura 347: Mapeamento das unidades municipais de saúde.



Com relação aos geradores privados, a Vigilância Sanitária Municipal realiza a fiscalização dos estabelecimentos privados que geram RSS. Quando é realizada a emissão/renovação do Alvará Sanitário é cobrado dos estabelecimentos o Plano de Gerenciamento dos Resíduos dos Serviços de Saúde (PGRSS) e cópia do contrato com empresa especializada para coleta dos RSS. A relação destes estabelecimentos apresenta-se no item seguinte.

3.7.2. Relação de Geradores de Resíduos dos Serviços de Saúde

Segundo informações obtidas junto a Vigilância Sanitária, a relação dos estabelecimentos que geram RSS e que possuem Alvará Sanitário está apresentada no Quadro 156.

Quadro 156: Relação de Estabelecimentos Geradores de Resíduos dos Serviços de Saúde.

Nome	Razão Social	Endereço	Bairro
Centro de Saúde			
U.B.S. Tupy	Prefeitura Municipal de Araucária	Rua Prímula, 1830	Campina da Barra
U.B.S. Boqueirão	Prefeitura Municipal de Araucária	Av. Independência, 1256	Jardim Castanheiras
U.B.S. Costeira	Prefeitura Municipal de Araucária	Rua Maranhão, 2149	Costeira
U.B.S. C.S. Araucária	Prefeitura Municipal de Araucária	Rua Guilherme Motta Corrêa, 55	Centro
U.B.S. C.S.U.	Prefeitura Municipal de Araucária	Rua Estela Lesniowski Wzorek, 360	Fazenda Velha
U.B.S. Santa Mônica	Prefeitura Municipal de Araucária	Rua Maria Kaminski Moll, 44	Jardim Iguaçu
U.B.S.F. Colônia Cristina	Prefeitura Municipal de Araucária	Estrada Principal São Casemiro, S/N	Colônia Cristina
U.B.S. Industrial	Prefeitura Municipal de Araucária	Rua das Andorinhas, 151	Jardim Industrial
U.B.S.F. Rio Abaixo	Prefeitura Municipal de Araucária	Rodovia do Xisto, S/N	Rio Baixinho
U.B.S.F. Onças	Prefeitura Municipal de Araucária	Localidade de Onças	Onças
U.B.S.F. Boa Vista	Prefeitura Municipal de Araucária	Rua Municipal Euclides Gonçalves Ferreira, S/N	Boa vista
U.B.S.F. California	Prefeitura Municipal de Araucária	Rua Saracura, 1314	Capela Velha
U.B.S.F. Capinzal	Prefeitura Municipal de Araucária	Estrada Municipal para Capinzal, S/N	Capinzal
U.B.S.F. Dona Terezinha Gonçalves Rodrigues	Prefeitura Municipal de Araucária	Rua Miguel Nassar Saliba, 355	Jardim Alvorada
U.B.S.F. Guajuvira	Prefeitura Municipal de Araucária	Guajuvira	Guajuvira
U.B.S.F. Padre Francisco Belinowski	Prefeitura Municipal de Araucária	Rua Eduardo Sobania, 225	Parque Thomaz Coelho
U.B.S.F. Tietê	Prefeitura Municipal de Araucária	Estrada Municipal para Tietê, S/N	Tiete
U.B.S.F. Lagoa	Prefeitura Municipal de Araucária	Estrada Municipal para Catanduvas	Lagoa
U.B.S.F. Vila Angélica	Prefeitura Municipal de Araucária	Rua Félix Tamplin, 47	Vila Angélica
U.B.S.F. Shangrilá	Prefeitura Municipal de Araucária	Rua Mato Grosso, 1150	Shangrila
U.B.S.F. Fazendinha	Prefeitura Municipal de Araucária	Estrada do Tietê, S/N	Tiete
CAPS AD	Prefeitura Municipal de Araucária	Rua Pedro Druszcz, S/N	Centro
CCZ	Prefeitura Municipal de Araucária	Estrada Municipal DT 606, 303	Roça Nova
Ambulância			

Nome	Razão Social	Endereço	Bairro
Ambulância Araucária Nitrogenados	Araucária Nitrogenados	Rua Eli Volpato, 999	Tindiquera
Ambulância Repar	Refinaria da Petrobrás		
Ambulância Repar	Refinaria da Petrobrás		
Ambulância Repar	Refinaria da Petrobrás		
Ambulância Brafer AKR-6379	Brafer Construções metálicas S/A	Av das Araucárias, 40	Barigui
Ambulância Rescuer MIA1406	Rescuer Locadora de Bens Moveis Ltda	Rua João Pessoa, 145	Centro
Ambulância Rescuer APS 0446	Rescuer Locadora de Bens Moveis Ltda	Rua João Pessoa, 145	Centro
Ambulância Rescuer ANM-3964	Rescuer Locadora de Bens Moveis Ltda	Rua João Pessoa, 145	Centro
Ambulância Rescuer APQ 2609	Rescuer Locadora de Bens Moveis Ltda	Rua João Pessoa, 145	Centro
Ambulância Rescuer AQQ-1893	Rescuer Locadora de Bens Moveis Ltda	Rua João Pessoa, 145	Centro
Ambulância Rescue BAI – 2710	Rescuer Locadora de Bens Moveis Ltda	Rua João Pessoa, 145	Centro
Ambulância Rescue APD 2384	Rescuer Locadora de Bens Moveis Ltda	Rua João Pessoa, 145	Centro
Ambulância Rescue BAI -2702	Rescuer Locadora de Bens Moveis Ltda	Rua João Pessoa, 145	Centro
Ambulância Rescue AND-1891	Rescuer Locadora de Bens Moveis Ltda	Rua João Pessoa, 145	Centro
Ambulância Monitora AUE -2189	Monitora locação de veículos Ltda	Rua Alfredo Parodi , 237 Escr. Adm.	Centro
Ambulância Monitora IIS 5583	Monitora locação de veículos Ltda		Centro
Ambulatório			
Ambulatório Berneck	Berneck S/A Painéis e Serrados	Rua: Valério Sobânia, 500	Thomaz Coelho
Ambulatório CSN Ingersoll Rand	Ambulatório CSN Ingersoll Rand	Av dos Pinheiros, 565	Chapada
Ambulatório Araucária Nitrogenados *com CNES	Araucária Nitrogenados		
Ambulatório Gonvarri	Convarri		
Ambulatório Brafer	Brafer Construções Metálicas S/A	Av das Araucárias, 40	Barigui
Ambulatório Risotolândia			
Ambulatório Gerdau Guaíra	Gerdau Aços Longos S.A	Rodovia PR 423,Km 24,5	Passaúna,
Ambulatório Metso	Mag Saúde Ocupacional	Rua Pedro de Alcântara Meira, 1301	Fazenda Velha
Ambulatório Repar *com CNES			

Nome	Razão Social	Endereço	Bairro
Ambulatório Parnaplast	Parnaplast	Av das Araucárias, 5185	Thomaz Coelho
Ambulatório de Feridas	Fundo Municipal de Saúde de Araucária	Rua Guilherme da Motta Corrêa, 55	Centro
Ambulatório Gelopar	Ambulatório Gelopar		
Ambulatório Novozymes	Novozymes Latin American Ltda	Rua Professor Francisco Ribeiro, 683	Barigui
Ambulatório AAM do Brasil	AAM do Brasil Ltda (American Axle Manufacturing)	Avenida das Nações, 2051	Estação
Clínicas			
Instituto de Medicina de Araucária	Instituto de Medicina de Araucária S/S	Rua Pedro Druszcz, 584	Centro
Clínica Centro Médico de Araucária (Policlínica)	Centro Médico de Araucária Ltda	Rua Alfredo Parodi, 437	Centro
Clínica Policlínica Araucária Médicos Associados	Clínica Araucária Médicos Associados		
Clínica Centro Cardiológico Brasil Sul	Centro Cardiológico Brasil Sul	Rua João Pessoa, 145	Centro
Clínica Araufisio	Araufisio Clínica de Fisioterapia SC Ltda	Rua Pedro Druszcz, 631	Centro
Clínica Oftalmo Araucária	Billerbeck Espindula Oftalmologia Ltda	Av Dr Victor do Amaral, 1398	Centro
Policlínica Paraná Clínicas	Paraná Clínicas		
Policlínica Clinipan			
Policlínica Dona Anita	Policlínica Dona Anita S/S	Rua Rodolfo Hasselmann, 1286	Centro
Oftalmologia Billerbeck Espindula	Clínica Oftalmologia Billerbeck Espindula		
Clínica Fisioclínica	PMP Centro de Reabilitação e Ergonomia Ltda	Av Dr Victor do Amaral, 1201	Centro
Clínica Reabilitar	Reabilitar Clínica de Fisioterapia S/S Ltda Me	Rua Professor Alfredo Parodi	Centro
Clínica Fisiocorpus	Fisiocorpus Clínica de Fisioterapia Estética e Pilates	Av Dr Victor do Amaral, 1699	Centro
Clínica Medicina do Trabalho Arauclin	Arauclin Medicina e Segurança do Trabalho Ltda	Rua Vital Brasil, 1403	Estação
Clínica Medicina do Trabalho Atento	Atento Medicina do Trabalho Ltda	Rua Heitor Alves Guimarães, 495	Centro
Clínica Medicina do Trabalho Clinimast	Clinimast Saúde e Segurança do Trabalho Ltda	Av Dr Victor do Amaral, 1201	Centro
Clínicas de Psicanálise e Psicologia			

Nome	Razão Social	Endereço	Bairro
Clínica de Psicologia Delma de Paula Souza	Clínica de Psicologia Delma de Paula Souza	Av Archelau de Almeida Torres, 119	Centro
Clínica Araucária Habilitação Perícias Médicas e Psicologia	Clínica Araucária Habilitação Perícias Médicas e Psicológicas Ltda	Rua Antonio Candido Nascimento, 611	Fazenda Velha
Clínica Peritran	H&B Peritran Ltda	Rua Pref Aleixo Grebos, 240	Fazenda Velha
Comunidades Terapêuticas			
Comunidade Terapêutica Favi	Comunidade Terapêutica Favi	Estrada da Lagoa - Fazenda Ouro Branco	Lagoa
Instituição Longa Permanência de Idosos			
Ilpi Caminhos Do Sol	Ilpi ONG Caminhos do Sol	Rua Papa João XXIII	Santa Regina
Ilpi Luiz Eduardo Cardim Hermoso	Luiz Eduardo Cardim Hermoso	Rua Ana Saliba Nassar, 98	Boqueirão
Ilpi Lar Luz e Vida	Ilpi Lar Luz e Vida	Rua José Lemos, 470	Vila Angélica
Laboratórios			
Laboratório Agência Transfusional	Pró Saúde – As Benef de Assistência Social e Hosp	Rua Rozália Wzorek, 77	Sabiá
Laboratório Unimed	Unimed Cooperativa de Médicos Associados	Rua Miguel Bertolino Pizzato, 1901	Iguaçu
Laboratório Municipal	Prefeitura Municipal de Araucária	Travessa Dr Guilherme da Motta Corrêa, 55	Centro
Laboratório Nassar	Miguel Francisco Nassar	Rua: Alfredo Parodi, 237	Centro
Laboratório Santa Rita de Cássia	Laboratório Santa Rita de Cássia Me	Rua São Vicente de Paulo, 1342	Centro
Laboratório Volpi e Biancardi	Volpi & Biacardi Ltda	Rua Alfredo Parodi, 158, salas 04 e 09	Centro
Posto de Coleta			
Posto de Coleta Dasa	Dasa Diagnósticos da América S.A	Rua Alfredo Parodi, 143	Centro
Posto de Coleta Nassar/Araucalin	Miguel Francisco Nassar	Rua Vital Brasil, 1403	Estação
Posto de Coleta Nassar/Clinimast	Miguel Francisco Nassar	Av Dr Victor Ferreira do Amaral, 1201	Centro
Posto de Coleta Bom Jesus			
Posto de Coleta Volpi Dentro da Dona Anita			
Posto de Coleta Volpi Dentro do Imã			
Posto de Coleta da UNIMED			

Nome	Razão Social	Endereço	Bairro
Hospitais			
Hospital Municipal de Araucária	Pró-Saúde Associação Beneficente de Assistência Social	Rua Rozalia Wzorek, 77	Sabiá
Instituição Longa Permanência de Idosos			
Consultorio de Fonoaudiologia	Adriane Maria Ehlke Gomes Paes	Av. Dr. Victor do Amaral, 1201 (Dentro da Clinimast)	Centro
Audioton	Auditon Equipamentos Fonoaudiológicos Ltda	Rua Doutor Vital Brasil, 1403 (Dentro da Arauclin)	Estação
Natasha Luana Zadurski	Natasha Luana Zadurski	Rua Papa Joao XXIII, 363	Sabiá
Tatiane Reglowski de Castro	Tatiane Reglowski de Castro	Rua José Kudlawiee, 499	Centro
Simone Terezinha Kosiba	Simone Terezinha Kosiba	Rua Alagoas, 189	
Adaiane Luzia Kobellarz	Adaiane Luzia Kobellarz ME	Rua Antonio Candido dos Santos, 137	Iguaçu
Janaina Moreira Tomchak	Janaina Moreira Tomchak	Rua Victor Ferreira do Amaral (Shopping Onix)	Centro
Rosimeri Doroteia Tomal	Rosimeri Doroteia Tomal	Rua Professor Alfredo Parodi, 683	Centro
Consultório de Pediatria Dr Josué Kersten	Josue de Oliveira Kersten	Rua Fernando Suckow, 30	Centro
Consultório Ademir Paiola	Consultório Ademir Paiola	Rua Guadalajara	Centro
Dr Miguel Carlos Sabio Grespan	Dr Miguel Carlos Sabio Grespan	Av Dr Victor do Amaral	Centro
Dr Kiramoto	Dr Kiramoto	Rua Professor Alfredo Parodi, 111	Centro
Dr Edson Luiz Sobania	Dr Edson Luiz Sobania	Rua Pedro Druzsc (IMA)	Centro
Reis Langendyk Ltda	Reis Langendyk Ltda	Rua Pedro Druzsc	Centro
Araré Gonçalves Cordeiro Júnior	Araré Gonçalves Cordeiro Júnior	Rua Professor Alfredo Parodi, 180	Centro
Carlos Sergio Souza Rose	Carlos Sergio Souza Rose	Rua Rodolfo Hasselmann, 309	Centro
Evelin Caroline P. Ferreira (Acupuntura)	Evelin Caroline P. Ferreira (Acupuntura)	Av Archelau de Almeida, 374	Centro
Gustavo Gubert	Gustavo Gubert	Rua Av. D Vitor do Amaral, 588	Centro
Planos de Saúde			
Unimed Planos de Saúde	Unimed – Planos de Saúde	Rua Miguel Bertolino Pizzato	Centro
Consultórios de Fisioterapia			
Cristiane Ferreira da Costa Silveira	Cristiane Ferreira da Costa Silveira	Rua Raimundo Sukow, 457	Iguaçu

Nome	Razão Social	Endereço	Bairro
Thais Leme Regatieri	Thais Leme Regatieri	Rua Lourenço Jasiocha, 865	Centro
Kyara Morgana Oliveira Moura	Kyara Morgana Oliveira Moura	Av Doutor Victor Ferreira do Amaral, 588, Onix	Centro
Juliana Maria Karas	Juliana Maria Karas	Rua Estela Lesnioswki Wzorek, 47	Fazenda Velha
Rafaela dos Anjos Lombardi	Rafaela dos Anjos Lombardi	Rua Luiz Armando Ohpis, 190	Boqueirão
Reabilitar Clínica de Fisioterapia	Jaqueline Bezerra de Moraes	Rua Alfredo Parodi, 403	Centro
Escritório de Contato			
Med-Call Sul Serviços Médicos Ltda	Med-Call Sul Serviços Médicos Ltda	Rua Joao Kaminski, 58	Centro
S. Pereira Pito Fisioterapia	Fisio Project Serviços de Fisioterapia	Rua Julia Tereza Binni, 1111	Centro
Instituto Paranaense de Serviços Medicos	Instituto Paranaense de Serviços Medicos	Rua Paulo Alves Pinto, 111	Centro
Consultórios de Psicologia			
Angelica Soraya Krzyzanovski	Angelica Soraya Krzyzanovski	Rua João Pessoa, 145	Centro
Luciana Bialeski	Luciana Bialeski	Rua Heitor Alves Guimarães, 767	Centro
Andressa Cardoso Kasecher	Andressa Cardoso Kasecher	Av. Dr. Victor do Amaral, 1201, Onix	Centro
Médicos Autônomos			
Luiz Angelo Fabiani (Dentro da Clinica D. Anita)	Luiz Angelo Fabiani	Rua Rodolfo Hasselmann, 1286	Centro
Lucinio Leonidas Grebos	Lucinio Leonidas Grebos	Rua Paulo Alves Pinto, 111	Centro
Nutricionista Autônomo			
Eliziane Djordjevicz Ribeiro	Eliziane Djordjevicz Ribeiro	Rua Valentim Wall, 366	Tindiquera
Odontologia			
Fabio Brinhoni da Silva		Rua Pedro Druszcz, 100	Centro
Edson Gabardo		Rua Dr. Eli Volpato, 250	Chapada
Mauro Freitas		Rua Dr. Victor do Amaral, 1225, sala 01	Centro
André Luis Doretto / Gláucia Borini Doretto		Rua Dr. Victor do Amaral, 693	Centro
Aline Panek		Rua Dr. Victor do Amaral, 1136	Centro

Nome	Razão Social	Endereço	Bairro
Jabra El Assaad		Rua Dr. Victor do Amaral, 1694	Centro
Martinez Santos Radiologia Odontológica		Rua Heitor Alves Guimarães, 646	Centro
Oralplus		Av. das Araucárias,3260	Thomaz Coelho
Calebu Kurihara / Iara Maria Ceni		Rua João Pessoa, 145, conj.56	Centro
Ortobom Odontologia	Odontozan Consultório Odontológico Ltda-ME	Rua Cel.João Antonio Xavier, 876	Centro
Vanessa Klamas		Av. Dr. Victor do Amaral, 1428	Centro
Carlos F. Brunini Sbardelini / Michele Raksa		Av. Dr. Victor do Amaral, 1784, sala 101	Centro
Delso José da Luz		Av. Dr. Victor do Amaral,588, sala 44	Centro
Clínica OdontoCoser		Rua Guadalajara, 551	Centro
José Guilherme de Carvalho		Rua Carlos Hasselmann, 227	Fazenda Velha
Uni-Pax Centro Odontológico	Uni-Pax Centro Odontológico S/C Ltda	Rua Mal. Floriano, 15	Centro
José Tadeu Saliba Filho		Rua Dorinha Jess Sfindrych, 40	Thomaz Coelho
Christiane Kroling		Rua Pedro Druszcz, 474	Centro
Paula Fernanda Cabral de Azevedo		Av. Dr. Victor do Amaral, 1398, sala 03	Centro
Fernando Guilherme Voss		Rua Pedro Druszcz, 41	Centro
Braulio Saibert	Saibert Comércio e Prestação de Serviços Ltda Me	Rua Pedro Druszcz, 260	Centro
Eliane Camargo Janowski		Rua Prof. Julio Szymanski, 63	Centro
Fabiula Ribeiro / Orthorriso	Clínica Odontológica Dr. Fabiula Ribeiro Ltda	Travessa Tupinambá, 44	Centro
Marilene Karas / Moacir Karas		Av. Dr. Victor do Amaral, 195	Centro
Luciane M. Bohrer		Av. Dr. Victor do Amaral, 588, sala 32	Centro
Zeneide Araujo		Rua Maj. Cezino P. de Souza, 828	Centro

Nome	Razão Social	Endereço	Bairro
Giovana Zicatto		Rua Avestruz, 159	Capela Velha
Regina Célia de Oliveira		Rua Prof. Alfredo Parodi, 814, sala 06	Centro
Fabio Rogério Azoni de Carvalho		Rua Pedro Druszcz, 631, salas 01 e 02	Centro
Giovani Aquiles Dall'Asta		Rua Prof. Alfredo Parodi, 508	Centro
Roberto Berger	A. Pallone Berger & Cia Ltda	Rua Pedro Druszcz, 631, sala 04	Centro
Josiane Choma		Av. Archelau de Almeida Torres, 138	Centro
Sergio Sanches		Av. Dr. Victor do Amaral, 1538	Centro
Roberto Sakiyama		Av. Dr. Victor do Amaral, 1136	Centro
Rosiane Blaszcak		Av. Dr. Victor do Amaral, 1599,sala 02	Centro
RN Odontologia		Av. N. Srª dos Remédios, 1509	Fazenda Velha
Tadeu Druszcz		Av. Dr. Victor do Amaral, 824	Centro
Cristina Yukiko Suzuki		Rua dos Expedicionários, 105	Centro
Elisa Kretzer		Rua Pedro Druszcz, 630, sala 01	Centro
Suzana dos Santos		Rua Heitor Alves Guimarães, 767, ap.01	Centro
Adelar Correa Azzolin		Rua João Pessoa, 145, sala 29	Centro
Carlos A. Michel		Rua João Pessoa, 145, sala 15	Centro
Francisco Stroparo Filho	Stroparo & Stroparo	Av. Dr.Victor do Amaral, 1020, loja 02	Centro
Masterclin Odontologia		Rua Paulo Alves Pinto, 184	Centro
Oraltop Odontologia		Rua Dr.Claudino dos Stos, 95, sobreloja	Centro
Athos Odontologia		Rua Prof. Alfredo Parodi, 299, sala 04	Centro
Ortocentro	Ortocentro Clínica Dentária S.S. Ltda	Av.Dr.Victor do Amaral, 1600	Centro
Ortomais Sorriso		Rua Maria Brunatto Cantador, 61	Fazenda Velha
Jaqueline Sviesk Lunardi		Rua Luiz Armando Ohpis, 372	Jardim Centenário

Nome	Razão Social	Endereço	Bairro
Warner Lopes Nóbrega		Rua Cel. Joaquim Palhano, 50	Centro
Ricarda Duarte da Silva		Av.Dr.Victor do Amaral, 588, conj.65	Centro
Odontoexcellence		Rua Heitor Alves Guimarães, 828, sala 02	Centro
Taudelino Arthuzo de Quadros		Rua Luiz Armando Ohpis, 304, sala 04	Fazenda Velha
RF Ltda		Rua Prof. Alfredo Parodi, 143	Centro
Camila Gerszewski		Rua Antonio Cândido Nascimento, 611	Fazenda Velha
Lenise Flávia Borgio		Rua Prof. Alfredo Parodi, 328	Centro
Aline da Silveira Verboski		Rua Pedro Druszcz, 195, sala 01	Centro
Michele Joslin de Almeida		Rua Alexandre Wisocki, 407	Fazenda Velha
Cyntia M. de Lima Borrasca		Rua São Vicente de Paulo, 222, sala 01	Centro
Ediliana Campos de Amaral		Rua Pedro Druszcz, 523	Centro
Juliana Aguiar Anele		Av. Archelau de Almeida Torres, 1124, sala 02	Jardim Iguaçu
José de Lima Fabiensi		Av. Dr. Victor do Amaral, 588, conj.23	Centro
Luiz Henrique Sanson		Rua Prof. Alfredo Parodi, 366	Centro
Wesley Djan Fernandes	Sorria Araucária Clínica Odontológica Ltda	Rua Pres. Carlos Cavalcanti, 275, sala 05	Centro
Radiologia			
Dia Diagnósticos Araucária	Clínica Radiológica Curitiba S.S.	Rua Rodolpho Hasselmann, 1286	Centro
Martinez Santos Radiologia Odontológica	Martines Santos Radiologia Odontológica Ltda	Rua Heitor Alves Guimarães, 646	Centro
Clinirad	Clinirad Prestadora de Serviços de Radiologia Ltda	Av. Vitor do Amaral, 1201	Centro

Nome	Razão Social	Endereço	Bairro
Hospital Municipal de Araucária Org. Soc. de Saúde	Pró-Saúde Associação Beneficente de Assistência Social	Rua Rosália Wzorek, 77	Centro
Clínica e Ecografia Santa Paula	Clínica e Ecografia Santa Paula S/C Ltda	Rua Prof. Alfredo Parodi, 584	Centro
Clinimast		Av. Dr. Vitor do Amaral, 1201	
Araucclin		Rua Vital Brasil, 1403	
IMA			
Clínicas Veterinárias			
Andrea Ferreira Caldeira	Andrea Ferreira Caldeira	Rua Major Sezino Pereira de Souza, 215	Centro
Entre Tapas e Beijos	Sílvia Aparecida Vieira	Rua Heitor Alves Guimarães, 747	Centro
Clínica Veterinária Arauvel	Maycon Cristhian dos Reis Mingotti	Rua Archelau de Almeida Torres, 2751	Iguaçu
Centro Veterinária Araucária	Ana P. S. Voltolini Clínica Veterinária	Rua Maria Lourdes Grabowski, 103	Centro
Clínica Veterinária Nutrisul	Clínica Veterinária Nutrisul Ltda	Rua Rodovia do Xisto, 7008	Fazenda Velha
Campanha dos Bichos	Maria Carolina Navarro Pet Shop Me	Rua Lourenço Jasiocha, 1305	Centro
Veterinária Scheer	Heloísa Scheer	Rua Gralha Azul, 319	Capela Velha

3.8. RESÍDUOS COM LOGÍSTICA REVERSA OBRIGATÓRIA

A Logística Reversa de acordo com a Política Nacional de Resíduos Sólidos, Lei nº 12.305/2010, *“é um instrumento de desenvolvimento econômico e social caracterizado por um conjunto de ações, procedimentos e meios destinados a viabilizar a coleta e a restituição dos resíduos sólidos ao setor empresarial, para reaproveitamento, em seu ciclo ou em outros ciclos produtivos, ou outra destinação final ambientalmente adequada”*.

Os resíduos com logística reversa obrigatória são constituídos por produtos eletroeletrônicos; pilhas e baterias; pneus; lâmpadas fluorescentes (vapor de sódio, mercúrio e de luz mista); óleos lubrificantes (seus resíduos e embalagens) e os agrotóxicos (seus resíduos e embalagens). Sendo que, de acordo com o Art. 33 da Lei nº 12.305/2010, estabelece que *“são obrigados a estruturar e implementar sistemas de logística reversa, mediante retorno dos produtos após o uso pelo consumidor, de forma independente do serviço público de limpeza urbana e de manejo dos resíduos sólidos, os fabricantes, importadores e comerciantes”*.

No entanto, para que o sistema de logística reversa seja efetivamente implantado torna-se necessária a participação da Administração Municipal no que tange a divulgação do sistema para os usuários e fiscalização da efetivação da prática da logística reversa por parte dos comerciantes e fabricantes.

Conforma já apresentado no item *“3.2.2. Responsabilidades”* a Logística Reversa é disciplinada no município através do DECRETO Nº 26.631/2013 que trata do assunto nos Artigos 15 a 19.

Considerando o exposto acima, podemos destacar que município tem realizado algumas ações relativas à sistemática da logística reversa de alguns dos resíduos em que é obrigatória. A ideia é procurar viabilizá-la à realidade do município. Salienta-se que se trata de iniciativas preliminares, iniciantes as quais visam facilitar, favorecer, conscientizar, viabilizar e informar os envolvidos no município sobre o tema, ou seja, consumidores, comerciantes e fabricantes.

Outras empresas do município também já realizam ações dessa natureza. Aspectos sobre o tema diagnosticados em Araucária são apresentados a seguir.

3.8.1. Pilhas, Baterias e Óleo de Fritura: Existência de Pontos de Entrega Voluntária - PEV`s

O município de Araucária através da SMMA possui implantado em locais de grande circulação de pessoas, como terminais rodoviários, centros de lazer e grandes comércios, Pontos de Entrega Voluntária – PEV`s para recebimento de materiais tóxicos como pilhas, baterias e óleo de cozinha usado.

Os PEV`s, Figura 348, foram instalados em 2009 sendo atualmente disponibilizados 10 no município, sendo eles instalados nas seguintes localidades: Parque Cachoeira, Prefeitura Municipal, Praça São Vicente Machado (MATRIZ), Centro Histórico (Turismo), Terminal Central (INTERNO), Terminal Central (EXTERNO), Centro de Saúde da Mulher (SUS), Praça da Bíblia, Terminal Angélica, UPA.

Figura 348: Modelo de PEV para recebimento de pilhas, baterias e óleo de cozinha usado instalado em Araucária.



Além de dispor destes resíduos nos PEV`s, os munícipes também podem enviá-los para serem coletados pela coleta seletiva.

Os resíduos acondicionados nos PEV`s são encaminhados provisoriamente para o Centro de Processamento e Transferência de Materiais Recicláveis. As lâmpadas e baterias são enviadas para tratamento específico e os resíduos de óleo são destinados à reutilização através da fabricação de sabão.

Com relação ao óleo de Cozinha, podemos citar a Lei Nº 2.195/2010 que "*Dispõe sobre o reaproveitamento de óleo vegetal (de cozinha) e seus resíduos, e dá outras providências*". Tal lei estabelece aos grandes geradores de óleos de cozinha que os encaminhem para a reciclagem.

E ainda a Lei Nº 2.609/2013 que "Dispõe sobre o programa de troca de óleo usado de cozinha por sabão vegetal no Município de Araucária e dá outras providências", que estabelece:

Art. 1º. Fica o autorizado o Poder Executivo Municipal a criar o programa de troca de óleo usado de cozinha por sabão vegetal, denominado "Água Limpa".

Art. 2º. Os pontos de recolhimento deverão ser instalados nas Associações de Moradores e/ou onde há maior fluxo de pessoas.

Art. 3º. A cada 2 (dois) litros de óleo residual de cozinha entregues, o cidadão receberá 1 (uma) barra de 200 g (duzentos gramas) de sabão vegetal e orientações ambientais."

Com tais legislações específicas o município incentiva o correto gerenciamento deste tipo de resíduo, visando minimizar a poluição principalmente dos corpos hídricos, visto que é comum a população despejar os óleos usados na pia da cozinha, por exemplo.

3.8.2. Pneus

Com relação aos pneus, o arcabouço legal municipal estabelece através da Lei Nº 2.111/2009 que "Fixa regras para o recolhimento, armazenamento e destinação dos pneus inservíveis no Município de Araucária, conforme especifica":

“Art. 1º. Os estabelecimentos comerciais localizados no território do Município de Araucária, que atuem no ramo de pneus novos, usados, recauchutados ou inservíveis, ficam obrigados a possuir locais seguros para recolhimento e armazenamento dos referidos produtos, observando as normas técnicas ambientais, de higiene, saúde e segurança pública, estabelecidas na legislação vigente.

Parágrafo único. Os estabelecimentos referidos no “caput” deste artigo deverão afixar informativos em locais visíveis, alertando os consumidores sobre os perigos à saúde e prejuízos ao meio ambiente ocasionados pelo descarte de pneus em locais inadequados, colocando-se à disposição para receber o material que não mais se pretende utilizar.

Art. 2º. Os locais destinados ao armazenamento deverão ser cobertos e fechados, de modo a impedir o acúmulo de água, bem como devem possuir sinalização relativa aos riscos do material que, por natureza, é altamente inflamável.”

As oficinas instaladas em Araucária enviam os pneus recebidos diretamente para a empresa Xibiu Reciclagem de Pneus, que possui sede no município.

A Xibiu é contratada da Reciclanip para realizar a coleta e destinação dos pneus inservíveis, sendo esta última uma entidade criada em 2007 pelos fabricantes de pneus novos Bridgestone, Goodyear, Michelin e Pirelli e, em 2010, a Continental juntou-se à entidade. O projeto teve início em 1999, com o Programa Nacional de Coleta e Destinação de Pneus Inservíveis implantado pela ANIP (Associação Nacional da Indústria de Pneumáticos), entidade que representa os fabricantes de pneus novos no Brasil.

Na Figura 349 visualiza-se imagem externa do Ponto de Coleta – Empresa Xibiu.

Figura 349: Imagem externa do Ponto de Recebimento – Xibiu.



Figura 350: Vista do processo de Reciclagem da Xibiu.



3.8.3. Embalagens de Óleos Lubrificantes

Com relação aos óleos das embalagens lubrificantes, que possuem logística reversa obrigatória, os geradores municipais participam do **Programa Jogue Limpo**.

O **Programa Jogue Limpo** é o sistema de logística reversa de embalagens plásticas de lubrificantes pós-consumo, estruturado e disponibilizado pelos fabricantes, importadores e distribuidores de lubrificantes.

Através deste programa as embalagens podem ser devolvidas pelos consumidores aos canais de revenda, como postos de gasolina, assim como aquelas que por estes são geradas e entregues pelos comerciantes diretamente às “Centrais de Recebimento”. Nesses centros as embalagens plásticas recebem um tratamento inicial possibilitando seu encaminhamento para as empresas recicladoras licenciadas. A Central de Recebimento próxima à de Araucária encontra-se localizada no município Fazenda Rio Grande.

3.8.4. Embalagens de Agrotóxicos

O sistema de logística reversa de embalagens de agrotóxicos em comparação aos demais resíduos é a mais amplamente divulgada e implementada no Brasil, antes mesmo da Política Nacional de Resíduos Sólidos ser aprovada. Isto porque outras normativas e resoluções ambientais que já previam essa sistemática.

Os usuários de agrotóxicos efetuam a devolução das embalagens vazias dos produtos aos estabelecimentos comerciais em que foram adquiridos, de acordo com as instruções previstas nas respectivas bulas, no prazo de até um ano, contado da data de compra, ou prazo superior, se autorizado pelo órgão registrante.

A devolução pode ser intermediada por postos ou centros de recolhimento, desde que autorizados e fiscalizados pelo órgão competente, conforme estabelece a Lei Federal nº 7.802/99, Decreto Lei 9974/00 e o Decreto Lei 4074/02. Esses locais podem ser as cooperativas rurais, sedes de associações de produtores rurais e de municípios e também em alguns Pontos de Entrega Voluntária (PEV) existentes nos próprios órgãos ambientais e de agropecuária.

Conforme as Leis citadas acima: *“todo estabelecimento comercial que comercialize defensivos agrícolas (agrotóxicos) tem o dever e a obrigação legal de receber e em*

conjunto com o fabricante dar destino às embalagens vazias, para serem reutilizadas (recicladas) e / ou inutilizadas”.

Araucária está localizada na área de atuação Associação dos Revendedores de Insumos Agropecuários da Região Metropolitana de Curitiba- ASSIPAR.

Os locais que comercializam agrotóxicos em Araucária estão apresentados no Quadro 157.

Quadro 157: Relação de Depósito e Comércio de Agrotóxicos em Araucária.

Estabelecimentos que comercializam agrotóxico em Araucária
Oagro comercial agropecuária Ltda
Coop. agroind. dos Prod. de hortifrutigranjeiros
mMrio jose gondek & cia Ltda
Sul defensivos agricolas Ltda

As cooperativas só recebem as embalagens de agrotóxicos se as mesmas estiverem passado pela tríplice lavagem, que consiste em:

1. Esvaziar totalmente o conteúdo da embalagem no tanque do pulverizador;
2. Adicionar água limpa à embalagem até 1/4 do seu volume;
3. Tampar bem a embalagem e agitar por 30 segundos;
4. Despejar a água da lavagem no tanque do pulverizador.
5. Inutilizar a embalagem plástica ou metálica, perfurando o fundo;
6. Armazenar em local apropriado até o momento da devolução

Ainda, no Paraná o Instituto Águas do Paraná possui um “Programa de Embalagens de Agrotóxicos”. A SUDERHSA é responsável pelo controle do programa, baseado no cadastro da devolução das embalagens. O cadastro tem a finalidade de registrar todas as devoluções do agricultor ou do usuário dos produtos, informando quanto à quantidade de embalagens, o tipo e se foi tríplice lavada ou não. Estas informações são validadas com as assinaturas de quem esta entregando e de quem está (somente treinado) recebendo as embalagens. Todos os cadastros são enviados para a SUDERHSA em Curitiba e repassados para um banco de dados. O controle de

devolução das embalagens é considerado fiscalização preventiva. Também é responsável, pelo treinamento de operadores do sistema, técnicos, aplicadores e agricultores, em parceria com a UFPR e o INPEV.

3.8.5. Eletroeletrônicos

Em Araucária os eletroeletrônicos são recolhidos pelo sistema de coleta seletiva e coleta padronizada, sendo encaminhados para o Centro de Processamento e Transferência de Materiais Recicláveis, operado pela Associação Reciclar Araucária. No Local é realizada a triagem dos componentes eletrônicos visando a reciclagem.

3.9. GERADORES SUJEITOS A ELABORAÇÃO DO PLANO DE GERENCIAMENTO DE RESÍDUOS SÓLIDOS

A Política Nacional de Resíduos Sólidos estabelece que estão sujeitos a elaboração de Plano de Gerenciamento de Resíduos Sólidos (PGRS) os responsáveis por:

- Estabelecimentos de Serviços de Saúde;
- Empresas da Construção Civil;
- Serviços Públicos de Saneamento Básico;
- Empresas e terminais de transporte;
- Atividades Industriais;
- Mineradoras;
- Estabelecimentos comerciais e de prestação de serviços que gerem resíduos perigosos ou não compatíveis aos resíduos domiciliares.

O Plano de Gerenciamento de Resíduos Sólidos é parte integrante do processo de licenciamento ambiental, conforme estabelecido no Art. 24 da Lei Nº 12.305/2010, sendo o órgão licenciador em Araucária o Departamento de Controle Ambiental da SMMA, para determinadas atividades, e o Instituto Ambiental do Paraná- IAP para as atividades de maiores impactos ambientais.

Em Araucária existe a cobrança dos Planos de Gerenciamento de Resíduos Sólidos, algumas ratificadas por legislações específicas, conforme apresentado a seguir:

Quadro 158: Situação dos estabelecimentos passíveis a elaboração do PGRS.

PLANOS DE GERENCIAMENTO DE RESÍDUOS SÓLIDOS - PGRS	
Estabelecimentos que devem elaborar PGRS	Situação do PGRS
Estabelecimentos de Serviços de Saúde	<u>Municipais:</u> PMGRSS elaborado em 2003. <u>Privados:</u> É cobrado o PGRSS pela Vigilância Sanitária
Empresas da Construção Civil	<u>Municipais:</u> PMGRCC elaborado em 2003. <u>Privados:</u> PGRCC Cobrado pela SMMA. Lei Municipal 2.343/2011. Art. 8º. Toda atividade geradora de resíduos em quantidade superior a 1,0m³ /dia em funcionamento, bem como aqueles que pretendam se instalar no território do Município de Araucária, devem obter licença de operação e para tanto <u>submeter à aprovação do órgão gestor da limpeza urbana deste Município o respectivo Plano de Gerenciamento de Resíduos da Construção Civil ...</u>
Serviços Públicos de Saneamento Básico	Sistema de Manejo dos Resíduos Sólidos: Responsável SMMA - PMGRS elaborado em 2009; Sistemas de Abastecimento de Água e Esgotamento Sanitário: SANEPAR – Cobrado juntamente com o licenciamento Ambiental das Unidades pelo IAP
Empresas e terminais de transporte	Não é cobrado o PGRS. Porém o Decreto Nº 26.631/2013 estabelece: Art. 5º. Os terminais rodoviários e ferroviários são responsáveis pelo gerenciamento dos resíduos sólidos gerados em suas dependências ...
Atividades Industriais	É cobrado o PGRS pelo IAP (licenciamento ambiental)
Mineradoras	É cobrado o PGRS pelo IAP (licenciamento ambiental)
Estabelecimentos comerciais e de prestação de serviços que gerem resíduos perigosos ou não compatíveis aos resíduos domiciliares	Decreto Municipal Nº 26.631/2013 Art. 40. Os geradores que produzam resíduos em quantidades superiores às previstas nos incisos I a II, do Art. 8º, <u>deverão elaborar e submeter à aprovação pelo órgão municipal competente seus Planos de Gerenciamento de Resíduos Sólidos - PGRS</u> , de acordo com Termo de Referência específico estabelecido pelo

Em 2005 a Secretaria Municipal de Meio Ambiente notificou 186 grandes geradores como indústrias, supermercados, postos de gasolina, restaurantes e empresas comerciais para elaborarem e implantarem o Plano de Gerenciamento dos Resíduos Sólidos (PGRS). Estes estabelecimentos já apresentaram o PGRS na SMMA e estão sendo vistoriados anualmente para se verificar o cumprimento das diretrizes de seus PGRS. As empresas em desconformidades são notificadas para que no prazo máximo de 30 dias se regularizem sob a pena de multa e outras sanções legais cabíveis.

A SMMA possui cadastro das empresas que elaboraram o PGRS no que compete sua fiscalização, apresentada no Quadro 159.

Quadro 159: Relação dos estabelecimentos que possuem PGRS submetidos à SMMA.

Planos de Gerenciamento de Resíduos Sólidos - PGRS	
Nome	Endereço
ABG Ind e Com Ltda	Av. das Araucárias, 509
Açougue Pereiea Ltda	Rua André Bilnoski, 196, Campina da Barra
Adesi Ind e Com de Adesivos Ltda	Rua Jorge Tieto Ewasa, 467, Chapada
Agistamp Usinagem e Ferramentas	Rua Ladislau Gembaroski, 289, Thomaz Coelho
Alfredo A Possebon Filho & Cia Ltda	Rua Marcelino Jasinski, 1040, Tindiquera
Aliança Latina Indústria e Comércio Ltda	Av. das Araucárias, 7000, Chapada
Alimentos Zaeli Ltda	Rod. PR 423, 3200
Alltech do Brasil Agro Industria Ltda	Rua Curió, 312, Capela Velha
Alphapack Embalagens	Rua Vital Brasil, 541, Estação
AlSCO Toalheiro Brasil	Rua Pedro Fila, 400, Thomaz Coelho
Ambiservice Tratamento de Resíduos Ind Ltda	Av. dos Pinheirais, 1077, Bl 1, Capela Velha
Aramade Indústria e Comércio Ltda	Av. das Araucárias, 4545, Thomaz Coelho
Araucar Locações de Veículos Ltda	Rua Major Sezino Pereira de Souza, 777, Centro
Araucária Rações	Rua Dr Vital Brasil, 1019, Estação
Araucária Transporte Coletivo	Rua Pref. Odorico F. Ferreira, 50, Centro
Araucon - Araucária Artefatos de Concreto Ltda	Rod. Do Xisto, s/n, Km 25, Bela Vista
Artefatos de Borracha PCR Araucária	Rua Marcelino Jasinski, 1398, Tindiquera
Artefatos de Cimento Araujale	Rua Jeronin Druski, 82, Estação
Associação Andorinhas do Artesanato	Rua Maria Donato Cantador, 299, Jardim Palomar
Auden Refrigeração Ltda	Av. das Araucárias, 660, Barigui
Auto Chassis	Av. dos Pinheirais, 999, Estação
Auto Posto Avenida das Araucárias	Av. das Araucárias, s/n
Auto Posto Bandeiras Rota Sul	Rod. Do Xisto, s/n, Km 25, Bela Vista
Auto Posto Fialla II Ltda	Av. Archelau de Almeida Torres, 925, Jardim Iguazu
Auto Posto Mv Ltda	Rod. Do Xisto , Km 20

Planos de Gerenciamento de Resíduos Sólidos - PGRS	
Nome	Endereço
Auto Posto Palomar	Rua Pedro Alcantra Meira, 218
Auto Posto Sul Brasil	Av. Dr. Vitor do Amaral, 563, Centro
Auto Posto Xodó de Araucária	Av. Dr. Vitor de Amaral, s/n, Centro
Avícola Coré	Rua Francisco Orlikoski, 1263, CIAR
Bagdá Brasil	Rua Archelau de Almeida Torres, 385, Centro
Belniaki & belniaki Ltda.	Rua Adelino Basso, 68, Centro
Berneck Aglomerados s/a	Rua Valério Sobânia, 500, Thomaz Coelho
Biomec Bombas de Vácuo e Compressores de Ar Ltda	Rua Marcelino Jasinski, 1555, Tindiquera
Borra Comercio de Plásticos Ltda	Rua Francisco Galarda, 311, Vila Angélica
Brafer	Av. das Araucárias, 40
Bruson Metalúrgica Ltda.	Rua Nestor Pereira Habkost, 220, Barigui/CIAR
Buffk Wjek LTDA	Av. Dr.Victor do Amaral, 1020, Shopping Araucenter - Sala 13, Centro
C.R.M Industria e Comércio de Maquinas e Ferramentas	Rua Francisco Knopik, 105, Vila Angélica
Caminhos do Paraná	Programa de Gerenciamento de Resíduos da BR 476
Campestre Grill (Buffet WJFK Ltda)	Av. Dr. Vitor do Amaral, 1020 - Sala 13 - Shopping Araucenter, Centro
Carraro Artefatos de Cimento Ltda	Rua Jeronin Druski, 82, Estação
Cassol	Rod. PR 421, Km 01, s/n
Center Óleo Ltda	Rua Luiz Armando Ohpis , 49, Estação
Churrascaria e Restaurante dos Gaúchos	Av. Dr.Vitor do Amaral, 800, Centro
Cia Brasileira de Petróleo Ipiranga	Rod. Do Xisto, BR 476, Km 15,140
Cikel Brasil Verde Madeiras Ltda	Rua Francisco Galarda, 333, Lote C, Vila Angélica
Cocelpa	Rod. do Xisto, Km 14,5, s/n, Jardim Alvorada
Comércio de Móveis Lorinei Ltda Me	Rua Rouxinol, 92, Capela Velha
Comércio de Sucatas dois Irmãos Ltda	Rua Iguaçu, 30, Centro
Compagás (Liberado)	
Condomínio Nova Europa	Rua Tadeu Milan, 104

Planos de Gerenciamento de Resíduos Sólidos - PGRS	
Nome	Endereço
Costelão na Brasa	Rua Julieta Vidal Ozório, 164, Centro
CSN	Rod. PR 423, 5500
Damaeq industria mecânica de maquinas	Rua Pres. Castelo Branco, 510, Thomaz Coelho
Deterlimp In. e Comércio de Detergentes Ltda	Rod. Do Xisto, BR 476, Estação
Duragloss	Rua Marcelino Jasinski, 1140, Tindiquera
Dynea do Brasil	Rua Luiz Franceschi, 2045 A, Thomaz Coelho
Ed Ônix Trade Center	Rua Dr. Vitor do Amaral, 588
Emparlimp Limpeza Ltda	Rua Dr. Vitor do Amaral, 30, Centro
Engemecal – Mecânica e Caldeiraria	Rua Francisco Galarda, 187, Vila Angélica
Envase Comércio e Industria de Embalagens Ltda	Rua Pedro Fila, 289, Thomaz Coelho
Esso - Brasileira de Petróleo Ltda.	Rod. Do Xisto, BR 476, Km 15,085, Jardim Alvorada
Excel do Brasil	Rua Pedro de Alcântara Meira, 1001, Fazenda Velha
Exclusif Moveis e Decorações Ltda	Rua Valério Sobânia, 450, Thomaz Coelho
Fecularia Solano	Rua Pedro Jess, 184, Estação
Fertilize Agrícola	Rod. PR 423, KM 8, Ciar II
Fesuni	Rod. BR 476, 5804
Filtros Mil (M SB Ind.e Comércio Ltda)	Rua Francisco Galarda, 311, Thomaz Coelho
Flexicotton	Av. das Araucárias, 356 A, Thomaz Coelho
Forma Stylo Colchões e Espumas Ltda	Av. das Araucárias, 1151, Barigui
Fostétil	Rua Dr. Eli Volpato, 999, Tindiquera
Fox Distribuidora de Petróleo	Rua Dr. José Czaki 292, Thomaz Coelho
Fresal Embalagens	Av. dos Pinheirais, 1077, Estração
Fundipar Ind. E Com. De Metais Ltda.	Av. das Nações, 1072, Chapada
G.L. Erdmann & Cia	Rua Vítório Sfrendrich, 339, CIAR
Gelopar	Rua Dr. Eli Volpato, 250, Chapada
Gerdau	

Planos de Gerenciamento de Resíduos Sólidos - PGRS	
Nome	Endereço
Giloplastic In. Com de Beneficiamento de Plásticos	Rua Zdenko Gayer, 9, Fazenda Velha
Giona Supermercado	Rua Manoel Ribas, 3227, Chantylly
GLKZ Manutenções Industriais Ltda	Rua Aleixo Wzorek, 919, Sabiá
Gonvarri Brasi Produtos Siderúrgicos S/A	Av. das Nações, 1000, Estação
Granja Shisa	Rua Minas Gerais, 1391 e 1405, Costeira
Greca Transp. De Cargas Ltda	Av. das Araucárias, 5126
Greif Embalagens Tri Sure	Av. dos Pinheirais, 465, Estação
Higie Brás	Av. das Araucárias, 2728, Thomaz Coelho
Higie Química	Rod. PR 421, 255, Barigui
Hotel Colônia	Av. Dr. Víctor do Amaral, 1651, Centro
Hotel Malinowa Ltda	Rua Dr. Vital Brasil, 1068, Estação
Hotel Meu Cantinho I	Rua Diógenes Brasil Lobato, 148, Centro
Hotel Meu Cantinho II (San Joy)	Av. Archelau de Almeida Torres, 1203, Jardim Iguaçu
Hotel Saara	Rod. Do Xisto, 5797, Sabia
Hubner Industria Mecânica	Rua Pedro Fila, 210, Thomaz Coelho
Ideal Standard Wabco Trane Indústria e Comércio Ltda	Av. dos Pinheirais, 565, Estação
Imcopa	Av. das Araucárias, 5899, Thomaz Coelho
Impress Décor Ltda	Av. das Araucárias, 3513, Thomaz Coelho
Incalmec Caldeiraria e Montagem	Rua Nilza Rosina Sgrott da Silva, 157, Estação
Ind. e Com. Dallegrave S/A Madeiras e Papel	Av. das Araucárias, 5125, Thomaz Coelho
Ind. e Com. de Calçados V.J. Ltda	Rua das Palmeiras, 341, Capela Velha
Industria e Comércio Est. Araucária Ltda	Rua L. Gembaroski, 237, Thomaz Coelho
Ivankio & Cia	Estrada do Botiatúva, 1624, Botiatuva
Izabel do Carmo Martini ME	Rua Marcelino Jacinski, 1350
José de Jesus Karas Posto	Rod. Do Xisto, Km 22, 780
Kapersul	Rua José Lemos, 120, Thomaz Coelho

Planos de Gerenciamento de Resíduos Sólidos - PGRS	
Nome	Endereço
Katoen Natie do Brasil LTDA	Rua Particular de Acesso ao Terminal de Calcáreo, 150, Estação
Koisas Frescas	Av. das Araucárias, 2551, Thomaz Coelho
Laboratório ALAC Ltda	Rua Pedro Jess, 224, Estação
Labra Industria de Lápis S/A	Av. Das Araucárias, 3376, Thomaz Coelho
Lapelle Ind. e Com. de Plásticos Ltda.	Rua João Assef, 1189
Logibras Operações Logísticas Ltda	PR 423, Rua Particular, 2800, Estação
Loja Araucária	Rua João Bettega
Lubeco - Ind. E Com de Lubrificantes Vegetais Ltda -EPP	Rua Ladislau Gembaroski, 177, Thomaz Coelho
Mário Luiz Tuleski - Arteline	Av. das Araucárias, 885, Thomaz Coelho
Marmoraria Vardânea Ltda	Av. das Araucárias, 552, Thomaz Coelho
Matrizfer Ferramentas	Rua Marcelino Jasinski, 1446, Tindiquera
Meftódio odppis - Odppis Madeiras Ltda	Rod. Do Xisto, Km 21, 7237
Mercado e Açougue Jandaia	Rua Manoel Ribas, 2423, Maranhão
Mercado e Panificadora Nossa Senhora do Perpétuo Socorro	Rua Roque Saad, 165, Fazenda Velha
Mercado Jalu Ltda	Rua Luiz Armando Ohpis, 342, Boqueirão
Mercado Realeza	Rua Carlos Vicente Aapxon, 161, Costeira
Mercado Santo Antonio	Rua Guaira, 67, Fonte Nova
Midori Ind. De Chá.	Estrada Rural da Boa Vista, s/n, Boa Vista
MLS Pintura	Rua Vitório Sfindrych, 384, Barigui
Moltec – Molas de precisão Ltda.	Rua Ladislau Gembaroski, 115, Thomaz Coelho
Movax Ind. e Com. de Perfis Ltda.	Rua Major Sezino Pereira de Souza, 811, Centro
MS Metalúrgica Szlanda Ltda.	Rua Francisco Galarda, 321, Thomaz Coelho
Nacional Gás Butano Distribuidora Ltda.	Rua Edson Queiroz, 214, Chapada
Neu E Schinke Revestimentos em Metais Ltda	Rua João Kmiecik, 100
Nitrobrás Ind. E Com. De Fertilizantes Ltda.	Av. dos Pinheirais, 1761, Jardim Industrial
Novozymes Latin América Ltda	Rua Francisco Ribeiro, 683

Planos de Gerenciamento de Resíduos Sólidos - PGRS	
Nome	Endereço
Ocidental Distribuidora de Petróleo Ltda	Rua Dr. Eli Volpato, 680, Chapada
Onforme	Rua Fernando Sukow, 200
Panificadora Bela Vista	Rua Capivari, 162, Jardim Bela Vista
Panificadora e Açougue Supermercado Santa Catarina	Rua Santa Catarina, 1052, Jardim Santa Regina
Panificadora e Confeitaria Bom Jesus	Rod. Do Xisto, BR 476, 5846, Estação
Panificadora e Confeitaria Pão e Vinho	Av. Dr Vitor do Amaral, 1136, Centro
Panificadora Rodrigues	Rua Luis Armando Ohpis, 288, Boqueirão
Parnaplast	Av. das Araucárias, 5185, Thomaz Coelho
Patec (Wax Paint do Brasil)	Av. das Araucárias, 3491, Thomaz Coelho
Pedrozo Freitas & Souza Ltda (Açougue Pedrozo)	Rua Francisco Raksa Júnior, 22, Beira Rio/Costeira
Petróleo Brasileiro	Rod. Do Xisto, Km 16, Thomaz Coelho
Philstick do Brasil Ind. E Com. De Plásticos Ltda	Av. das Araucárias, 2101, Thomaz Coelho
Posto Araucária	PR 423, Km 2,9, Estação
Posto Cristal	Rod. Do Xisto, 5556, Km 20, BR 476
Qualimont Montagem Eletromecânica Ltda	Av. Centenário, 427, Barigui
R.C.P Ind. e Com. de Derivados de Plásticos (KLIM)	Av. das Araucárias, 602
Raksa Materiais de Construção	Rua Abílio Fruet, 76, Centro
Recicla LAB Supr. para Informática	Rua Monsenhor José Nock, 37
Renova Lavanderia&Toalheiro LTDA	Avenida das Araucárias, 5555
Restaurante Apetite	Av. Dr. Vitor do Amaral, 225, Centro
Restaurante Casa Nossa (WV Grill e Massas)	Rua Catarina Tyrka, 22, Estação
Restaurante Catarina	
Restaurante Delilo´s	Av. Dr. Vitor do Amaral, 374, Centro
Restaurante e Churrascaria O Trocadeiro	Rod. Do Xisto, 6440, Estação
Restaurante Fredericos Refeições Coletivas	Rua Fernando Suckow, 200, Centro
Restaurante Gaúchos (obs:não Protocolado)	Av. das Araucárias, 3855, Thomaz Coelho

Planos de Gerenciamento de Resíduos Sólidos - PGRS	
Nome	Endereço
Restaurante Irmãos Goetz (Braseiro)	Rod. Do Xisto, BR 476, 8560, Porto das Laranjeiras
Rihad Palace Hotel	Av. Dr. Vitor do Amaral, 1660, Centro
Risotolandia	Rua Luiz Franceschi, 657, Thomaz Coelho
Rodavele – Ind de Equipamentos Ltda	Rua Francisco da Costa Pina, 170, Thomaz Coelho
Ronplas Ind. e Com.de Plásticos	Rod. Do Xisto, 5888, Estação
S. Moro & Cia Ltda	Rua Dr. José Czaki, 280, Chapada
Sadipe – Serviços Auxiliares de Distribuição de Petróleo Ltda	Rua Dr. Eli Volpato, 948, Chapada
Sasil Comercial e Ind. Petroquímica	Rua Presidente Castelo Branco, 192, Thomaz Coelho
Shopping Araucenter	Av. Dr. Vitor do Amaral, 1020, Centro
Solo Vivo Ind. E Com. De Fertilizantes Ltda	Rod. Do Xisto, BR 476, s/n, Guajuvira de Cima
Starsprings	
Sul Defensivos Agricola	Av. dos Pinheirais, 3451, Estação
Super Compra Comércio (SUPRA)	Rua Gralha Azul, 410, Capela Velha
Super Dip - Araucária	Rua Prof. Alfredo Parodi, 224, Centro
Supermercado 3 Estrelas Ltda	Rua Minas Gerais, 622, Costeira
Supermercado Adriane	Rod. Do Xisto, Km 20, 5920, Estação
Supermercado Benoski	Av. Archelau de Almeida Torres, 1773, Jardim Iguaçu
Supermercado Bom Preço	Rua Capivarin, 162, Jardim Bela Vista
Supermercado Cocci Ltda	Rua Paraíba, 247, Jardim Iguaçu
Supermercado Condor	Rua Pres. Carlos Cavalcanti, 232, Centro
Supermercado Condor - 23	Rua Heitor Alves Guimarães, 800, Centro
Supermercado e Açougue Pedroso	Rua Francisco Raksa Junior, 22, Costeira
Supermercado Estrela de Araucária	Av. Avestruz, 1326, Capela Velha
Supermercado Estrela Sul	Rua Samambaia, 180, São Francisco
Supermercado Falavinha	Rua Santa Catarina, 446, Tayrá
Supermercado Florença	Rua Gavião, 56, Shangai

Planos de Gerenciamento de Resíduos Sólidos - PGRS	
Nome	Endereço
Supermercado JL	Rua Vital Brasil, 233, Estação
Supermercado Planalto	Rua Carlos Vicente Zapxon Ribas, 474, Jardim Planalto
Supermercado Roça Grande	Av Archelau de Almeida Torres, 1127
Supermercado Sorriso	Rua Tnagará, 1004, Jardim Califórnia
Superstamp Estamparia Industrial Ltda	Rua Vítório Sfrendrich, 385, Barigui
Synteco Produtos Quimicos s/a	Av. Castelo Branco, 800
Tec Pet Transportes	Rua Jorge Tieto Iwasa, 467, CIAR
Technocoat Ltda	Rua Francisco Knopik, 796, Thomaz Coelho
Tecni-aço	Rua José Cheinfert, 140, Barigui
Thomas Plast Ind. E Com. De Plásticos Ltda	Av. das Araucárias, 4235, Thomaz Coelho
Todo Dia Araucária	Av. Archelau de Almeida Torres, 1515, Iguaçu
Top Pizza	Av. Archelau de Almeida Torres, 476, Centro
Top Pizza	Av. Archelau de Almeida Torres, 1492, Jardim Iguaçu
Torni Svelti Usinagem e Mecânica	Av. das Araucárias, 2103, Barigui
Tortuga Câmaras de ar	Av. das Araucárias, 5500, CIAR
Transportes Borgo S/ª	Rua Tenente Benedito Nepomuceno, 90, Chapada
Transportes Roglio Ltda	Rua Presidente Castelo Branco, 308, Thomaz Coelho
Transtupi Transporte Coletivo Ltda	Rua Ângelo Perini, 20, Estação
Tri-surf / embalagens	Av. dos Pinheirais
Truck Center	Rua Luiz Franceschi, 1345
Unibraspe – Brasileira de Petróleo Ltda.	Rua Lídia Camargo Zampiere, 1438, Tindiquera
Usistamp	Rua Ladislau Gembaroski, 289, Thomaz Coelho
Via Dupla Transp. Rodoviários.	Rod. PR 423, Km 2,8, 2850, Estação
Viva Vida Alimentação	Rua Dr. Vitor do Amaral, 1554, Centro
Waltair Figueiredo Ind. e Com. de Móveis	Rua Antonio Marzalek, 42, Vila Angélica
Westaflex Tubos Flexíveis Ltda	Rua Guilherme da Mota Correia, 200

Planos de Gerenciamento de Resíduos Sólidos - PGRS	
Nome	Endereço
Wilplast Ind. e Com. de Plásticos Ltda	Rua Professor Francisco Ribeiro, 101, Barigui
Xibiu Comércio e Reciclagem de Pneus Ltda	Rua Lourenço Grabowski, 329, Thomaz Coelho

3.10. ESTUDO GRAVIMÉTRICO (2014)

Para a elaboração do presente Plano Municipal de Saneamento Básico, realizou-se estudo da caracterização qualitativa dos resíduos sólidos urbanos gerados no município, através da determinação da composição gravimétrica dos resíduos. O estudo gravimétrico representa o percentual de cada componente de resíduos sólido (papel, metal, plástico, material orgânico, rejeitos, etc.) em relação à massa total. O município já possui estudos gravimétricos realizados em 2002 e 2005, os quais servirão para análise comparativa com a realidade atual (2014).

3.10.1. Metodologia

Na literatura são apresentados diferentes métodos para realizar a composição gravimétrica dos resíduos sólidos, a maior parte com base no quarteamento da amostra, conforme a NBR 10007/ABNT (1987).

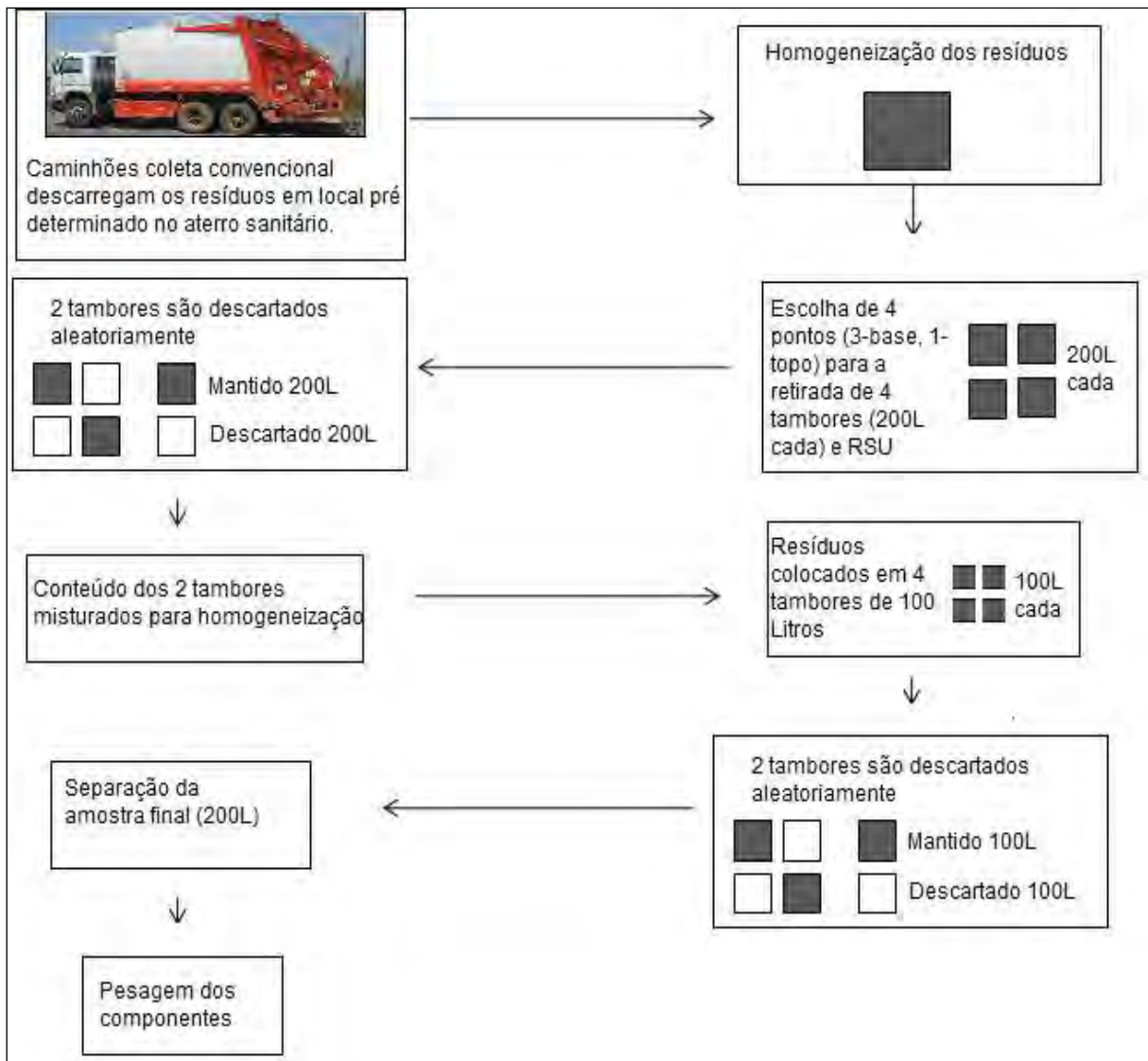
O estudo gravimétrico de Araucária para o presente Plano de Saneamento Básico foi realizado nos dias 11 e 12 de novembro de 2014, com os resíduos coletados pela empresa Transresíduos referente à coleta convencional da área urbana do município.

No dia 11 de novembro trabalhou-se com a coleta da amostra dos resíduos coletados nos Setores 1 ao 8, e no dia 12 de novembro a amostra foi referente aos setores 9 ao 15.

Para a realização do estudo, as amostras foram coletadas no local de disposição final dos resíduos domiciliares, ou seja, o aterro sanitário da empresa Estre, conhecido como “Centro de Gerenciamento de Resíduos Iguaçu”, já apresentado.

De maneira esquemática apresenta-se na Figura 351 a metodologia utilizada. Vale destacar que se procurou seguir a mesma metodologia realizada em anos anteriores no município, em estudos realizados em 2002 e 2005.

Figura 351: Fluxograma da Metodologia adotada para o estudo gravimétrico.



A metodologia adotada será apresentada a seguir juntamente com registro fotográfico para facilitar o entendimento. Esta metodologia foi repedida duas vezes, nos dias 11 e 12 de novembro, conforme mencionado.

Inicialmente todos os resíduos coletados pela coleta convencional de um dia de trabalho, foram descarregados em área pré-determinada no aterro sanitário da empresa Estre, Figura 352.